

# **Varhaiskasvatuksen ja perusopetuksen palveluverkkosuunnitelma 2021–2030**

1	JOHDANTO.....	3
2	PALVELUVERKKOSUUNNITTELUN LÄHTÖKOHTIA.....	4
2.1	Järvenpään strategia .....	4
2.2	Resurssiviisauden tiekartta .....	5
2.3	Toimintaympäristön muutokset .....	7
2.4	Oppilasmäärän kehitys ja oppilasennusteet .....	8
2.5	Osallisuus suunnittelussa .....	10
2.6	Vaikutusten ennakoarviointi .....	11
3	OPETUS- JA KASVATUSPALVELUT JÄRVENPÄÄSSÄ.....	13
3.1	Nykyinen palveluverkko .....	13
3.2	Järvenpään pedagoginen suunnitelma .....	15
3.3	Yhtenäiskoulujen edut .....	16
3.4	Ryhmäkoon kasvattamisen vaikutukset .....	17
3.5	Koulu- ja päiväkotimatkat.....	18
3.6	Palvelutarpeen ja kapasiteetin määrittely .....	19
3.7	Tilamitoitus .....	22
3.8	Päiväkotij- ja koulukiinteistöjen kunto.....	24
3.9	Erilaisten rakentamistapojen hyödyistä .....	25
4	PALVELUVERKKOSUUNNITELMA 2021-2030.....	26
4.1	Palveluverkkotarkastelun taustaa .....	26
4.2	Palveluverkkosuunnitelman periaatteet.....	27
4.3	Perusopetus .....	28
4.4	Varhaiskasvatus .....	31
5	YHTEENVETO .....	33
	LIITTEET .....	35
	Liite 1: Väestösuunnitetiedot kaupunginosittain .....	35
	Liite 2: Koulukohtaiset oppilasmääräennusteet.....	37
	Liite 3: Koulu- ja päiväkotimatkoja koskevan asukaskyselyn (2018) tulokset .....	39

## 1 JOHDANTO

Edellinen Järvenpään kaupungin palveluverkkosuunnitelma 2019-2028 (KVALT 10.12.2018, § 103) ja osana suunnittelua Perusopetuksen ja varhaiskasvatuksen palveluverkon erillisselvitys valmistuivat vuonna 2018. Erillisselvityksessä tutkittiin tapauskohtaisesti kaupungin kannalta järkevin ja taloudellisin tapa palveluiden tuottamiseen ja palvelutuotannon kehittämiseen. Työtä edelsi keväällä 2016 tehty Järvenpään kaupungin eteläisen osan kouluverkkoselvitys. Siinä linjattiin Kinnarin uuden koulun rakentamistarvetta, vaikka vakavaiden sisäilmaongelmien vuoksi lopulliset päätökset jouduttiin tekemään alkuperäistä suunnitelmaa aikaisemmin ja laajempaan.

Kevät 2020 kuitenkin osoitti, että palvelutuotannossa ei voida edetä vuonna 2018 hyväksytyin palveluverkon pohjalta, vaan palveluverkkosuunnitelmaa on tarpeen päivittää. Keväällä 2020 laadittu väestösuunnite ennustaa tuleville vuosille huomattavasti pienempää väestönkasvua kuin mille aiempi palveluverkkosuunnitelma pohjautuu. Toisaalta kevään 2020 aikana uudistettiin ja kehitettiin palvelutarvelaskennan perusteita, joiden pohjalta kaupungilla on aiempaa tarkemmat perusteet tuleville investointitarpeille. Kolmas merkittävä toimintaympäristön muutos on keväällä 2020 puhjennut koronaepidemia, joka entisestään tiukensi kaupungin taloudellista tilannetta. Palveluverkkoa on ollut siis tarpeen tarkastella uudestaan paitsi siksi, että näkemykset palvelujen kysynnästä ja käytettävissä olevasta kapasiteetista ovat muuttuneet, myös siksi, että suunnitellut päiväkotij- ja kouluinvestoinnit eivät tiukentuneessa taloustilanteessa ole enää mahdollisia toteuttaa.

Keväällä 2020 palveluverkkoa on tarkasteltu kokonaisuutena osien sijaan yhteistyönä eri toimijoiden kesken. Palveluiden tuotannon ohjaamisesta ja kehittämisestä vastaa Opetuksen ja kasvatuksen palvelualue, kiinteistökannan käytöstä ja kehittämisestä vastaa Mestaritoiminta, ja maankäytön kehittämisestä sekä maanjalostamisesta vastaa kaupunkikehitys. Kiinteistökannan kehittäminen voi tuoda huomattavia kustannussäästöjä ja maankäyttöä kehittämällä luodaan kokonaan uutta arvoa kaupungille tai palautetaan olemassa olevaa maaomaisuutta jalostettavaan muotoon. Kiinteistökannan ja maaomaisuuden käytön tehostaminen mahdollistaa aiempaa laadukkaammat palvelut, mikäli palveluiden tuottamiseen jää enemmän resursseja. Nyt tehdyssä palveluverkkotarkastelussa on haluttu kuitenkin aiempaa enemmän korostaa myös opetuksen ja kasvatuksen resursien käyttöä osana palveluverkkosuunnittelua. Ryhmäkoolla ja opettajaresursseilla sekä tilankäytön pedagogisella suunnittelulla on merkittävä rooli tehokkaan palveluverkon suunnittelussa.

Vuoden 2020 aikana varhaiskasvatuksen ja perusopetuksen palveluverkkosuunnitelmaa on valmisteltu Opetuksen ja kasvatuksen palvelualueen johdolla. Opetuksen ja kasvatuksen palvelualue on tehnyt tiivistä yhteistyötä Mestaritoiminta Oy:n ja Boost Brothers Oy:n kanssa muun muassa tilojen kuntokartoitusten, palveluverkkoskenaarioiden ja kustannusvaikutusten analysoimisessa. Oppilasennusteet on tehty kaupunkikehityksen laatiman väestösuunnitteen pohjalta ja yhteistyössä kaupunkikehityksen kanssa palveluverkkoratkaisuja on tarkasteltu esimerkiksi yleiskaavatyön, kaupungin yleisen kehityksen, ympäristövaikutusten ja kaupunkikuvan näkökulmista. Varhaiskasvatuksen ja perusopetuksen palveluverkkosuunnitelma 2021-2030 korvaa opetusta- ja kasvatusta koskevat osuudet Järvenpään kaupungin palveluverkkosuunnitelmasta vuosille 2019-2028.

## 2 PALVELUVERKKOSUUNNITTELUN LÄHTÖKOHTIA

### 2.1 Järvenpään strategia

Järvenpään kaupungin palveluverkkosuunnittelun pohjana on kaupungin strategia, Järvenpään yleiskaavatyö 2040 ja vuosien 2020–2023 taloussuunnitelma.

Kuntalaki (410/2015, 37§) säätää, että kunnassa on oltava kuntastrategia, jossa valtuusto päättää kunnan toiminnan ja talouden pitkän aikavälin tavoitteista. Kuntastrategiassa tulee ottaa huomioon muun muassa asukkaiden hyvinvoinnin edistäminen ja kunnan asukkaiden osallistumis- ja vaikuttamismahdollisuudet. Edelleen kuntalaki velvoittaa (110 §), että talousarvio ja -suunnitelma laaditaan siten, että ne toteuttavat kuntastrategiaa ja edellytykset kunnan tehtävien hoitamiseen turvataan. Talousarviossa ja -suunnitelmassa hyväksytään kunnan ja kuntakonsernin toiminnan ja talouden tavoitteet. Kaupunkistrategia siis ohjaa paitsi kaupungin toimintaa myös resurssien kuten palveluverkon kohdentamista.

Valtuusto hyväksyi kaupungin strategiset päämäärät kokouksessaan 10.6.2019 (§ 42). Strategia ohjaa ja sitoo koko kuntakonsernia. Järvenpään strategiakartta muodostuu kaupungin kuudesta tulevaisuuskuvasta ja 15 päämäärästä. Päämäärät on ryhmitelty asiakas-, talous-, oppiminen ja kasvu- sekä sisäisen näkökulman alle.



Kuva 1 Järvenpään kaupungin strategiakartta: kuusi tulevaisuuskuvaa, neljä näkökulmaa ja 15 päämäärää. (Lähde: Järvenpään strategiakortit)

Kaupungin talousarviossa 2020-2023 on hyväksytty jokaista strategista päämäärää koskien valtuustoon nähden sitovat toiminnalliset tavoitteet mittareineen. Varhaiskasvatuksen ja perusopetuksen palveluverkon kannalta olennaisimmat päämäärät ovat A1 Hyvä elämä ja toimiva arki, S4 Muuntojoustavat, terveelliset ja turvalliset toimitilat ja T3 Tehokkaat palvelutuotantoprosessit.

Perusteet hyvinvoinnin palvelualueen palveluverkkoselvityksen laadinnalle löytyvät kaupungin strategiasta. Eräs A1 Hyvä elämä ja toimiva arki -päämäärän tavoitteista vuodelle 2020 on, että *palveluverkko vastaa kasvavan kaupungin asukkaiden eri elämänvaiheiden palvelutarpeeseen*. Keino tavoitteen saavuttamiseksi on *palveluverkon päivittäminen ja hyvon palveluverkon erillisselvitys*. Tarkemmat kuvaukset päämääristä sekä vuosille 2020–2023 asetetuista tavoitteista ovat luettavissa: [https://www.jarvenpaa.fi/attachments/text\\_editor/21963.pdf?name=strategiakortit\\_\(pdf\)](https://www.jarvenpaa.fi/attachments/text_editor/21963.pdf?name=strategiakortit_(pdf))

## 2.2 Resurssiviisauden tiekartta

Järvenpään tavoitteena on olla hiilineutraali vuoteen 2035 mennessä, sekä jätteen ja kestävän kulutuksen kaupunki viimeistään vuonna 2050. Resurssiviisas Järvenpää -tiekartta määrittelee tavoitetilat ja toimenpiteet kaupunkistrategiassa asetetuille tavoitteille ja ohjaa siten kaupungin työtä kohti vähäpäästöistä kaupunkia, jossa materiaalihukka on minimoitu, luonnonvaroja käytetään harkiten ja elinvoimainen kaupunkiluonto tarjoaa oppimisympäristöjä ja hyvinvointia arkeen. Kaupungin tehtävänä on ennen kaikkea toimia esimerkkinä sekä luoda mahdollisuuksia resurssiviisaaseen arkeen järvenpäälaisille asukkaille ja toimijoille. Varhaiskasvatuksessa ja perusopetuksessa luodaan pohja luontosuhteen kehittymiselle ja lähtökohdat ympäristövastuulliseen elämään.

Resurssiviisauden tiekartta koostuu neljästä teemasta, joille kullekin on asetettu tavoitetilat sekä tunnistettu toimenpiteet, joilla resurssiviisaustavoitteita edistetään. Teemat ovat Kaupunkirakenne ja liikkuminen; Energia, materiaalit ja kulutus; Ympäristön tila; ja Tietoisuus ja yhteistyö. Palvelualueilla laaditaan vuosien 2020-2021 aikana toteutussuunnitelmat, joissa tarkennetaan toimenpiteitä ja niiden vastuutusta palvelualueilla.

Varhaiskasvatuksen ja perusopetuksen palveluissa resurssiviisautta voidaan edistää niin palveluiden saavutettavuuden, rakentamisen, hankintojen kuin ympäristökasvatuksen keinoin. Palveluverkon ja palveluiden suunnittelu- ja kehittämistyössä resurssiviisauden toteutumista ja edistämistä voidaan arvioida mm. seuraavissa vaiheissa:

#### Palveluiden saavutettavuus

- Onko palveluverkko kattava ja päiväkotij- ja koulumatkat kohtuullisia?
- Onko kohde sujuvasti ja turvallisesti saavutettavissa jalan ja pyörällä ja tarvittaessa joukkoliikenteellä? Tehdäänkö yhteistyötä joukkoliikenteen reittisuunnittelun kanssa?
- Onko laadukkaasta ja riittävästä pyöräpysäköinnistä huolehdittu?

#### Tilojen suunnittelu ja kehittäminen

- Hyödynnetäänkö olemassa olevia tiloja tehokkaasti (mitoitus, tilojen monikäyttö ym.)?
- Onko uudisrakentamisen tai peruskorjauksen suunnittelussa ja kilpailutuksissa huomioitu energia- ja materiaalikysymykset (energiamuoto ja mahdollisuudet paikalliseen tuotantoon, energia- ja materiaalitehokkuus, materiaalien päästö- ja muut ympäristövaikutukset ja kierrätettävyys)?
- Onko moduuliratkaisuissa suunniteltu jatkokäyttö ja kierrätettävyys?
- Onko kohteeseen tehty jätehuoltosuunnitelma (toimivat ja riittävät tilat eri jakeiden keräykselle ja kierrätys helpoksi tilojen käyttäjille)?
- Ovatko kalusto- ja tarvikkehankinnat harkittuja ja ympäristövaikutukset huomioitu?

#### Tilojen käyttö ja ympäristökasvatus

- Onko henkilökunnalle ja oppilaille selkeät ja käyttäjäryhmät huomioivat ohjeet tilojen ympäristöystävälliseen käyttöön?
- Kannustetaanko lapsia ja perheitä kävelyn ja pyöräilyn lisäämiseen?
- Opastetaanko lapsia säästämään energiaa, vettä ja materiaaleja ympäristökasvatuksen keinoin?
- Huomioidaanko ruokailuun liittyvä vastuullisuus opetuksen ja kasvatuksen sisällöissä?
- Hyödynnetäänkö viherympäristöjä ja lähiluontoa monipuolisesti ja luontosuhdetta vahvistuen?

Resurssiviisauden tavoitteiden toteutumista seurataan vuosittain ympäristöraportissa, johon kootaan myös palvelualueiden toteutussuunnitelmien raportointi. Strategisilla resurssiviisauden mittareilla seurataan kaupungin kokonaiskehitystä kohti tavoitetiloja. Varhaiskasvatuksen ja perusopetuksen palveluverkkoon liittyviä resurssiviisauden mittareita ovat:



Koulujen ja päiväkotien saavutettavuus

Kulutusajakauma

Lämmön ja sähkön kulutus kaupungin omista kiinteistöissä

Uudisrakennusten ja peruskorjattujen rakennusten energialuokka

Kaupungin omassa toiminnassa syntyvät jätteet

Kaupungin ateriapalveluiden kokonaishävikki

Ympäristökriteerejä sisältävien hankintojen osuus

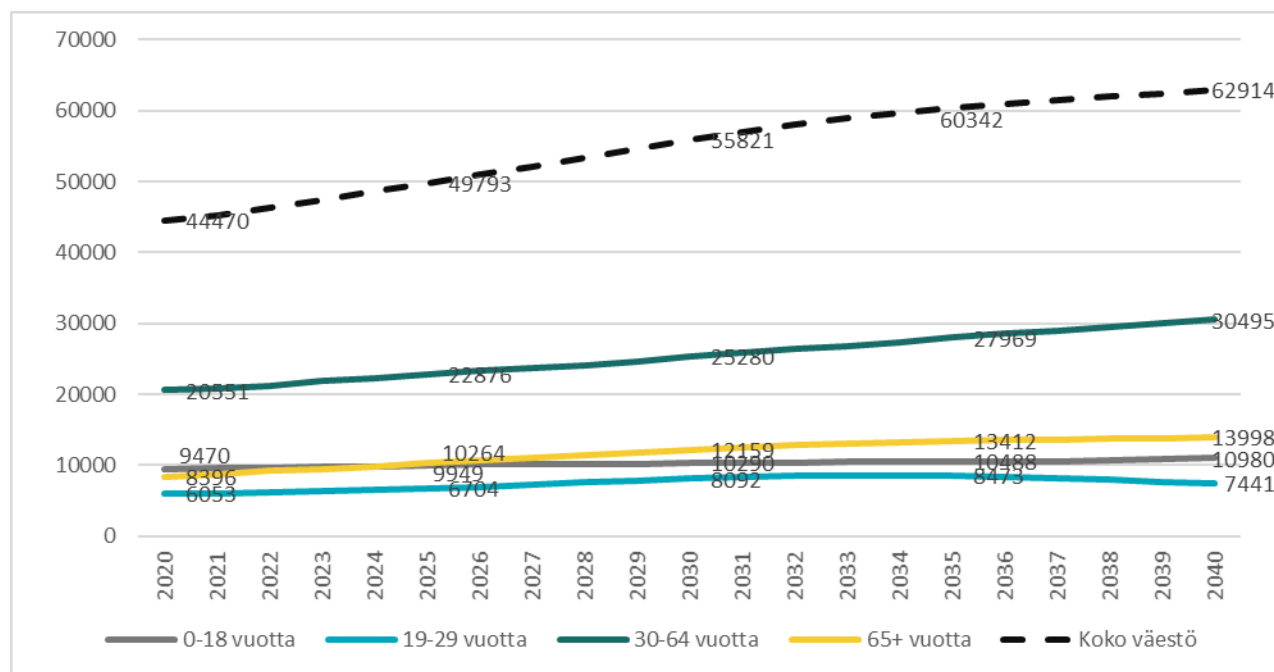
Kaupungin henkilöstön ympäristöasenteet, aktiivisuus ja tyytyväisyys ympäristötyöhön

## 2.3 Toimintaympäristön muutokset

Järvenpäässä, kuten myös muualla Suomessa, väestö tulee tulevina vuosina ikääntymään. Järvenpään väestömäärä oli vuoden 2019 lopussa 43 711 asukasta. Samana vuonna kaupungissa syntyi 73 ja kuoli 319 asukasta. Väestön ikääntymisen myötä ns. luonnollinen väestönlisäys muuttuu negatiiviseksi, mikä tarkoittaa, että syntyvyys on pienempää kuin kuolleisuus. Tilastokeskuksen vuoden 2019 väestöennusteen mukaan näin tulee Järvenpäässä tapahtumaan vuoden 2030 jälkeen ja ennuste on, että vuonna 2040 syntyvyys on 391 asukasta ja kuolleisuus 510 asukasta. Tästä huolimatta Tilastokeskus ennustaa väestömäärän kasvavan tulevina vuosina. Väestönkasvu perustuu kokonaisnettomuutolle, jonka uskotaan olevan suurempaa kuin luonnollisen väestömuutoksen aiheuttama väestön vähenemä.

Tilastokeskuksen ennusteessa väestönkasvu tulee kuitenkin hidastumaan merkittävästi tulevan kahden vuosikymmenen aikana. Vuoden 2019 asukasmäärään verrattuna Tilastokeskus ennustaa Järvenpään asukasmäärään vuoden 2030 loppuun mennessä 11,2 % kasvua, mutta vuosien 2030 ja 2040 väliseksi kasvuksi enää 4,8 %. Asukasmäärinä Tilastokeskuksen väestöennuste tarkoittaa vuoden 2030 lopussa 48 621 asukasta ja vuoden 2040 lopussa 50 946 asukasta.

Tilastokeskuksen ennusteesta poiketen Järvenpään kaupungin omassa väestösuunnitteessa huomioidaan myös suunnitellun kaavoituksen ja asuntotuotannon vaikutukset väestönkasvuun (kaavio 1). Tilastokeskuksen ennusteeseen verrattuna Järvenpään väestösuunnitteessa varaudutaan voimakkaampaan väestönkasvuun.



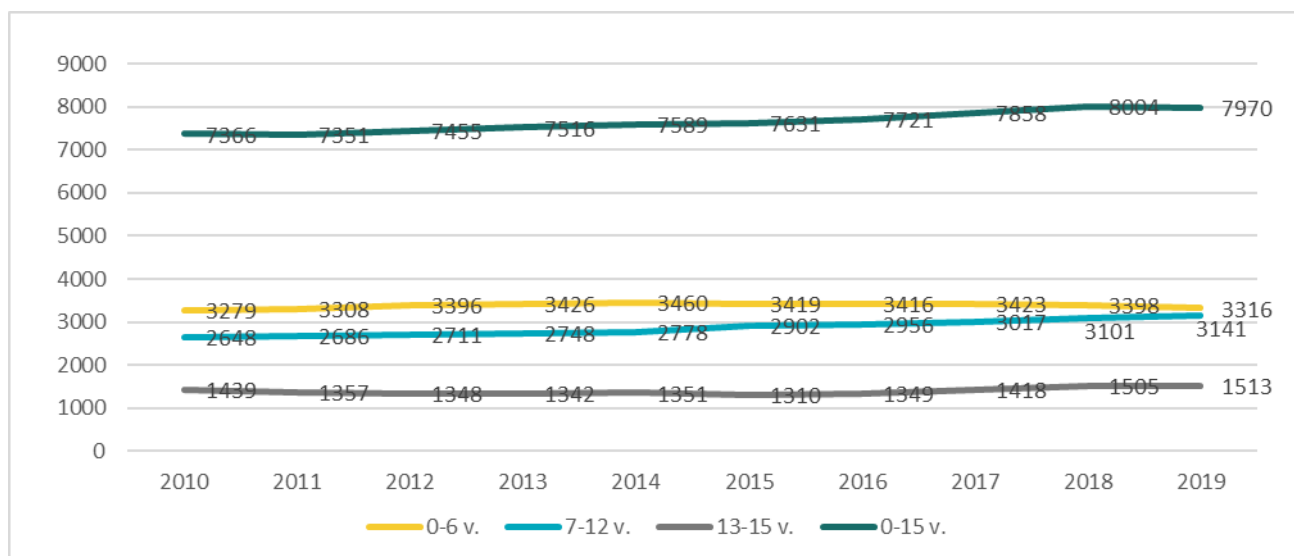
Kaavio 1 Ennustettu väestönkasvu ikäryhmittäin. Järvenpään kaupungin väestösuunnite 2020-2040. (Lähde: Järvenpään kaupungin väestösuunnite 2020–2040, kaavio: OKPA-HYVO -palvelualueiden esikunta)

Vuoden 2019 lopun asukasmäärän ennustetaan kasvavan vuoteen 2030 mennessä 27,7 % (55 821 asukasta) ja vuodesta 2030 vuoteen 2040 siirryttäessä edelleen 12,7 % (62 914 asukasta). Ikäryhmittäin tarkasteltuna väestömäärien kehityksessä on nähtävissä kuitenkin selviä eroja. Vertaattaessa vuoden 2040 lopun ennustettua väestömäärää 31.12.2019 väestömäärään lasten (0–18 v.) määrän ennustetaan kasvavan 16,6 %, nuorten (19–29 v.) 24,4 % ja työikäisten (30–64 v.) 50,4 %. Vastaavasti ikääntyneen väestön (65-v.) ennustettu kasvu on 74,3 %. Väestösuunnitteen toteutuessa ikääntyneiden osuus koko väestöstä olisi vuoden 2040 lopussa 22,2 %. Eri ikäryhmien osuudet väestöstä vaihtelevat siis ajassa ja tällä on väistämättä vaikutusta kuntalaisten palvelujen tarpeeseen ja kaupungin palveluverkkoon.

Palveluverkkosuunnitelmaan päivitykseen on väestöön liittyvien muutosten lisäksi vaikuttanut muutos kaupungin taloudellisessa tilanteessa. Koronaviruspandemia on aiheuttanut kaupungille merkittäviä tulomenetyksiä erityisesti kunnallisverotulojen vähenemisen muodossa, ja tämänhetkisten ennusteiden mukaan myös taloussuunnittelukauden myöhempien vuosien tulot jäävät noin 11–13 miljoona aiemmin ennakoitua pienemmiksi. Tämä on pakottanut karsimaan tulevien vuosien investointeja, mikä on osaltaan vaikuttanut palveluverkkosuunnitelman ratkaisuihin. Palveluverkon suunnittelussa on huomioitu kaupunginvaltuuston KV 11.11.2019 (§ 80) hyväksymä ponsi: "Päivitettyä investointiohjelmaa vuosille 2021–2030 investointitarpeita tarkastellaan erityisesti jälkimmäisten vuosien tason osalta siten, että ne mitoitetaan kaupungin oletetun kantokyvyn mukaisiksi."

## 2.4 Oppilasmäärän kehitys ja oppilasennusteet

Lapsimäärät ovat viimeisen vuosikymmenen aikana kasvaneet Järvenpäässä kaikissa ikäryhmissä (kaavio 2). Varhaiskasvatusikäisten (0–6 v.) määrä on 31.12.2010–2019 kasvanut 11,3 %, alakouluikäisten (7–12 v.) määrä on kasvanut 18,6 %, yläkouluikäisten (13–15 v.) määrä on kasvanut 5,1 % ja koko 0–15 vuotiaan väestön määrä on kasvanut 8,2 %.

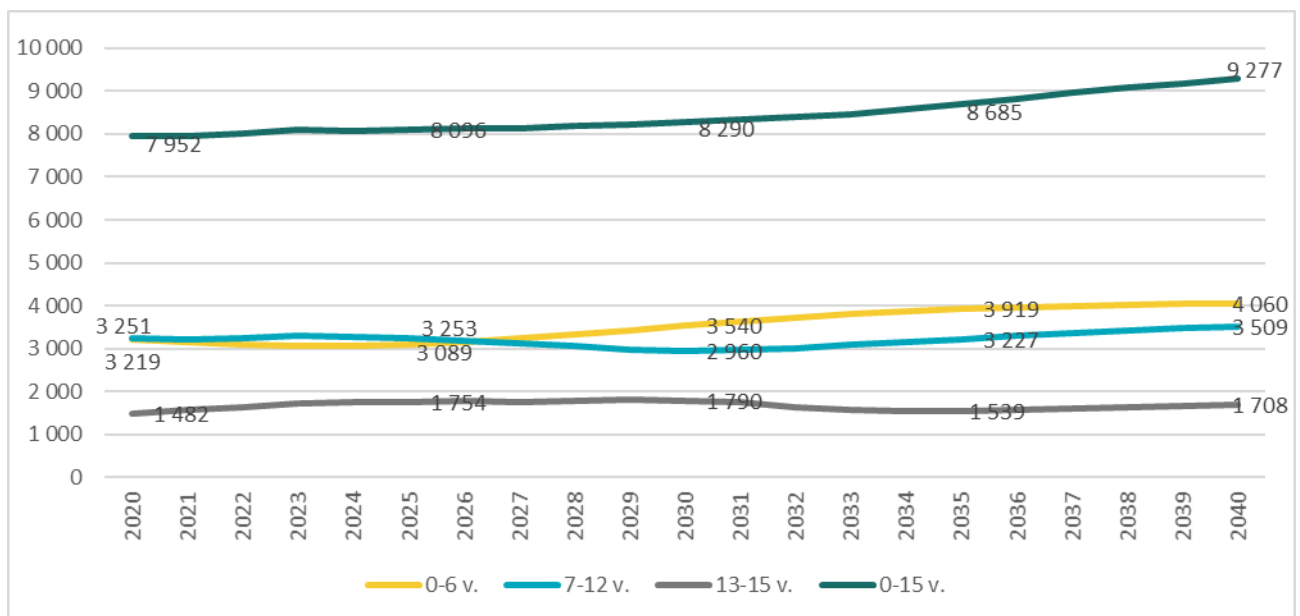


Kaavio 2: Toteutuneet lapsimäärät Järvenpäässä 31.12.2010–2019 ikäryhmittäin (Lähde: Tilastokeskuksen väestötilastot, kaavio: OKPA-HYVO -palvelualueiden esikunta)



Järvenpään kaupungin vuosien 2020–2040 väestösuunnite on laadittu Tieto Finland Oy:n tuottamalla väestöennustemalli Vennillä, johon Järvenpään kaupungilla on käyttöoikeudet. Väestösuunnitteessa tarkastellaan Järvenpään kaupungin ennakoitua väestönkasvua kaavoitus- ja rakentamissuunnitelmien pohjalta. Väestösuunnite ennustaa tulevien vuosien väestökehitystä sekä kaupunkitasoisesti että kaupunginosittain. Väestösuunnite on työkalu kasvun ja väestökehityksen arviointiin ja se toimii kaupungin palveluverkkosuunnittelun lähtökohtana.

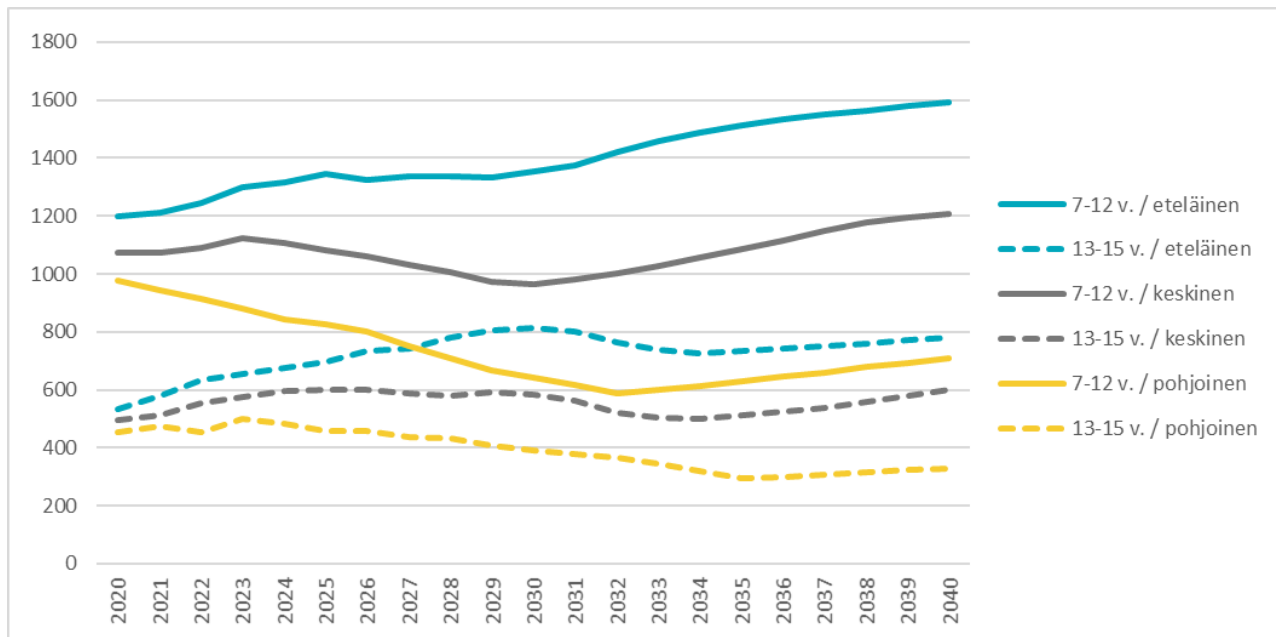
Järvenpään väestösuunnite 2020-2040 mukaan lapsimäärät kehittyvät ikäryhmittäin tulevien vuosien aikana seuraavasti:



*Kaavio 3: Järvenpään väestösuunnite 2020 – 2040 ikäryhmittäin. (Lähde: Kaupunkikehityksen palvelualue, kaavio: OKPA-HYVO -palvelualueiden esikunta)*

Vuoden 2019 toteutuneeseen väestömäärään verrattuna varhaiskasvatusikäisten määrän ennustetaan kasvavan vuoteen 2040 mennessä 22,4 % (N=+744). Vastaavasti alakouluikäisten odotettu kasvu on 11,7 % (N=+368) ja yläkouluikäisten 12,9 % (N=+195). Yhteensä 0-15 vuotiaiden määrän odotetaan kasvavan vuoteen 2040 mennessä 1 307 asukkaalla, mikä tarkoittaa 16,4 % kasvua vuoden 2019 väestömäärään verrattuna.

Suunnittelukauden aikana väestönkasvu painottuu kaupungin eteläisille alueille ja keskiseen Järvenpäähän, mutta pohjoisilla alueilla väestön arvioidaan jopa pienenevän. Alueiden väliset erot väestönkasvussa ovat keskeisesti vaikuttaneet palveluverkon suunnitteluun ja tässä suunnitelmassa esitettyihin palveluverkkoliittimiin ratkaisuihin.



Kaavio 4: Väestösuunnite 2020 – 2040 alueittain ja ikäryhmittäin. Lähde: Kaupunkikehityksen palvelualue, kaavio: OKPA-HYVO -palvelualueiden esikunta)

## 2.5 Osallisuus suunnittelussa

Palveluverkkosuunnitelman laatimisessa pyrittiin osallistamaan kuntalaisia mahdollisimman varhaisessa vaiheessa. Päätäjät ja kuntalaiset saivat aineiston käsiinsä samaan aikaan, ja kuntalaiset pääsivät kommentoimaan valmisteluaineistoa ennen kuin sitä oli viety poliittiseen käsittelyyn.

Osallisuussuunnitelmaan kirjattiin valmisteluaineiston käsittely kaikkiin vaikutusten alaisiin, joita muutosehdotukset koskevat. Vaikutusten tunnistettiin kohdistuvan koulua käyviin ja tuleviin koululaisiin, heidän huoltajiinsa ja koulujen henkilöstöön. Kuntalaisten osallistaminen ajoittuu varhaisen vaiheen kuulemiseen, jolloin valmisteluaineistoa oli mahdollista kommentoida. Valmisteluaineisto julkaistiin MunJäke-sovelluksessa 17.8.2020 ja kysely oli auki 17.9.2020 saakka.

- MunJäke-kyselyyn vastauksia saatiin yhdeksään eri kysymykseen enimmillään 317 ja vähimmillään 220.
- Osallistujia 20.8. verkossa pidetyssä yleisötilaisuudessa oli 64. Lisäksi 25.8. verkko- ja lähitilaisuutena pidetyssä tilaisuudessa oli osallistujia seuraavasti: verkossa 44 ja lähitilaisuudessa 12 eli yhteensä 56.
- Kuntalaisvaikutuksia arvioi yhteensä 437 vastaajaa yhdeksään eri kysymykseen MunJäkessä tai yleisötilaisuudessa argumentoiden. Yksi vastaajista vastasi sähköpostitse.

MunJäke-kyselyssä pyydettiin kommentoimaan varhaiskasvatus- ja kouluverkkoon esitettyjä muutoksia seuraavien kysymysten avulla:

- Onko lapsenne koulumatka turvallinen? (Kyllä/ei)
- Säilyykö koulumatka edelleen turvallisena? (kyllä/ei)
- Onko lapsenne koulumatka ollut sopivan mittainen? (Kyllä/ei)
- Säilyykö edelleen sopivan mittaisena? (Kyllä/ei)
- Kuinka järkevänä ratkaisuna pidät kaupungin taloudellisen tilan ja oppilasmääräkehityksen näkökulmasta Mankalan koulusta luopumista? Perustele halutessasi.
- Kuinka järkevänä ratkaisuna pidät kaupungin taloudellisen tilan ja oppilasmääräkehityksen näkökulmasta Kyrölän koulun muuttamista alkuopetuksen yksiköksi? Perustele halutessasi.
- Kuinka järkevänä ratkaisuna pidät kaupungin taloudellisen tilan ja oppilasmääräkehityksen näkökulmasta Oinaskadun koulun muuttamista alkuopetuksen yksiköksi? Perustele halutessasi.
- Missä päiväkotitai koulutoimintaa voisi tehostaa? Mitä ajattelet valmisteilla olevasta päiväkotitai kouluverkkosuunnitelmasta? Kirjoita tähän.
- Millaisia vaikutuksia suunnitelmalla on kuntaisiin?

Suuri osa suullisista vastauksista niin paikan päällä tilaisuuksissa kuin verkossakin käsitteli huolia, pelkoja, pettymystä ja kiukkua kouluverkon mahdollisista muutoksista. Päiväkotiverkko keskusteltiin vähemmän. Taloustilanne ja väestöennuste koettiin riittämättömiksi perusteluiksi kouluverkon päivittämiseen. Osin palveluverkkosuunnitelman perusteet kyseenalaistettiin. Keskeisimmin vastaajien näkemyksissä nousivat esille, että lasten koulumatkat pitenevät ja hankaloituvat, koulumatkat muuttuvat nykyistä turvattomimmiksi, liikennöinti keskustaan lisääntyy ja koulupäivät pitenevät. Aineiston perusteella voidaan myös todeta, että kaikki eivät jaa yhteistä visiota yhtenäiskoulun pedagogiikasta ja se herättää osassa vastaajista kielteisiä mielikuvia ja asenteita.

## 2.6 Vaikutusten ennakoarviointi

Kunnan tehtävä on edistää asukkaidensa hyvinvointia ja alueensa elinvoimaa sekä järjestää asukkailleen palvelut taloudellisesti, sosiaalisesti ja ympäristöllisesti kestäväällä tavalla (Kuntalaki 410/2015). Jotta kunnassa tehtävät päätökset ovat linjassa kunnan perustehtävän kanssa ja kunta-laisten etu toteutuu, on tärkeää, että valmistelu on huolellista ja päätöksentekijöillä on mahdollisuus arvioida ennakkoon ja useasta näkökulmasta päätöksentekoon tuotavien asioiden vaikutuksia sekä tehdä laaja-alaista vertailua eri päätösvaihtoehtojen kesken.

Kuntaliiton hallitus on 8.6.2011 kokouksessaan hyväksynyt suosituksen vaikutusten ennakoarvioinnista kunnallisessa päätöksenteossa. Suosituksella on pyritty vahvistamaan päätöksenteon avoimuutta ja läpinäkyvyyttä. Kuntaliiton suosituksessa ohjeistetaan, että päättäjien tulee tarkastella useita erilaisia vaikutuksia samanaikaisesti ja kokonaisvaltaisesti. Päätöksiä valmisteltaessa ja tehtäessä tulee ottaa huomioon, miten ne vaikuttavat kuntalaisiin, ympäristöön, organisaatioon ja henkilöstöön sekä talouteen. Päätösesitysten vaikutusta tulee arvioida sekä lyhyellä että pitkällä aikajänteellä päätöksestä riippuen.

Perusteet vaikutusten ennakoarvioinnille löytyvät lainsäädännöstä. Terveystieteidenlaki (11§) velvoittaa arvioimaan ennalta päätösten vaikutuksia ihmisten terveyteen ja hyvinvointiin, tasa-arvolaki (4§) velvoittaa arvioimaan ennalta päätösten sukupuolivaikutuksia ja YK:n lasten oikeuksien sopimus (3 artikla) edellyttää, että lapsia koskevilla päätöksillä harkitaan ensisijaisesti lapsen etua. Näiden lisäksi esimerkiksi maankäyttö- ja rakennuslaki (MRL 9 § ja MRE 1 §), laki ympäristövaikutusten arviointimenettelystä sekä suunnitelmien ja ohjelmien ympäristövaikutusten selvittämistä koskeva SOVA-laki edellyttävät vaikutusten ennakoarviointia.

Keskeisiä palveluverkkomuutoksia koskien vaikutusten ennakoarvioinnit toteutettiin elokuussa 2020. Koska varhaiskasvatus- ja kouluverkkoon esitetyt muutokset koskevat suoraan alle 18-vuotiaita lapsia, ennen päätöksentekoa toteutettiin lapsivaikutusten arvioinnit. Lapsivaikutusten arviointi on erilaisten päätösten ja toimenpiteiden yhteydessä tehtävää lapsiin kohdistuvien vaikutusten ennakoarviointia ja seuranta: miten lapsen oikeudet toteutuvat ja millaisia hyötyjä tai haittoja lapsiin kohdistuvilla päätöksillä ja toiminnalla aiheutetaan?

Lasten kuuleminen toteutettiin kouluissa ja päiväkodeissa normaalin toiminnan puitteissa. Samanaikaisesti myös [www.munjake.fi](http://www.munjake.fi) -kyselyn kautta oli mahdollista ottaa kantaa. Kouluja ja päiväkotia pyydettiin yhdessä oppilashuoltohenkilöstön ja/tai yhdessä koulun johtoryhmän kanssa pohtimaan millaisia vaikutuksia esitetyillä muutoksilla olisi toteutuessaan esimerkiksi koulumatkoihin, yhdenvertaisuuteen, sosiaalisiin suhteisiin, koulun henkilöstöön, oppimisen tiloihin, koulun pihoihin, muihin oppimisympäristöihin (kuten lähellä olevat metsät ja luonto) jne.

Lasten kuuleminen tuli ideoida kunkin koulun/päiväkodin kannalta keskeisten kysymysten pohjalta, jotta se tuottaa vaikutusarvion heihin kohdistuvasta muutoksesta. Ehdotettuja menetelmiä olivat kyselyt oppilaille, keskusteleva ja pohdiskelleva foorumi, kokemusasiantuntijoiden kuuleminen, taidelähtöiset menetelmät (esim. sadutus tai etäännyttäminen), opastettu ympäristökävely ja edustuksellinen demokratia (oppilaskunnan hallitukset).

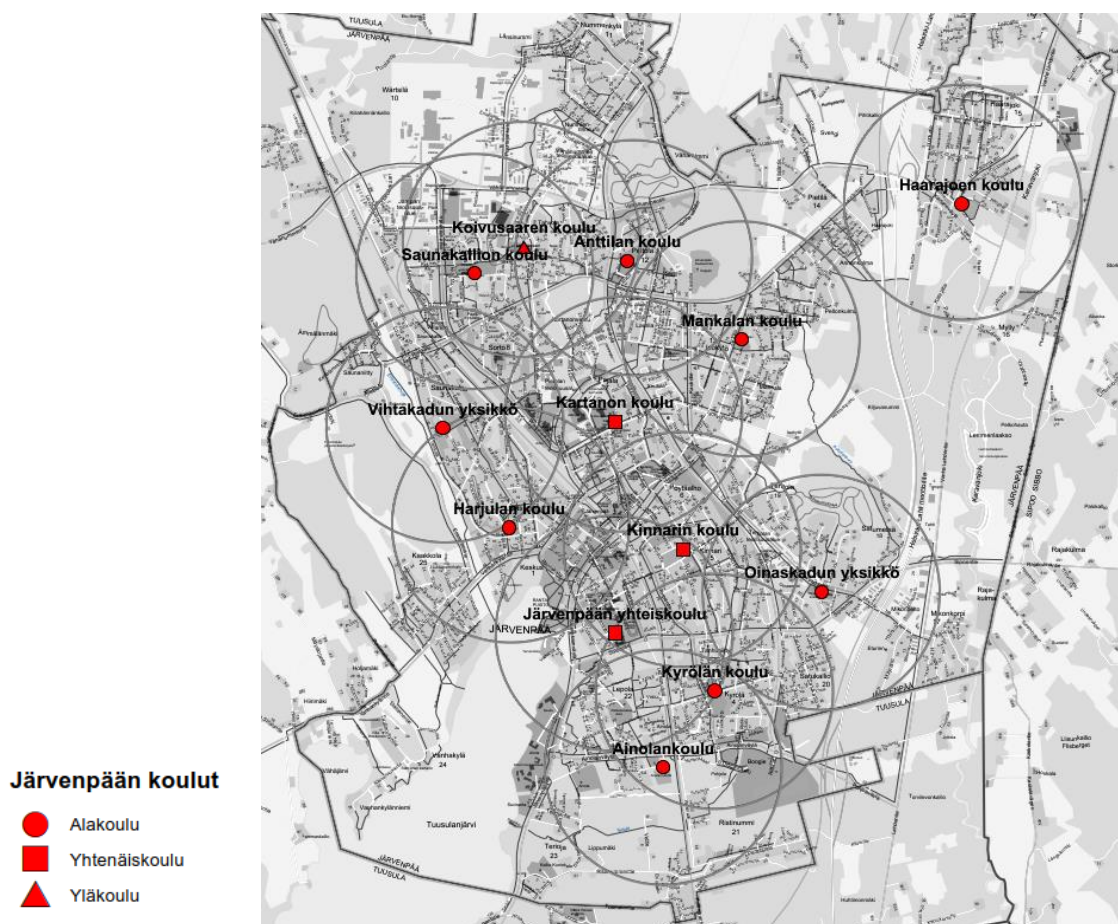
Kouluilta ja päiväkodeilta pyydettiin yhteenvetona tiivis lausunto 24.9.2020 mennessä. Samalla oli mahdollisuus jättää vapaamuotoisia terveisiä valmistelijoille. Arvioitavat vaihtoehdot olivat VE0=tilanne säilyy nykyisellään, ei muutosta ja VE1= uudessa palveluverkkosuunnitelmassa esitetty muutos toteutuu.

Kuntalaisvaikutusten arviointi sisältää yleisötilaisuuksista kerätyt lausunnot ja palautteet, MunJäke-kyselyn vastaukset sekä saadut lapsivaikutusten arvioinnit eli koulujen ja päiväkotien lausunnot. Tämän lisäksi vaikutuksia arvioitiin ennakkoon Kuntaliiton suosituksen mukaisesti ympäristön, organisaation ja henkilöstön sekä talouden näkökulmista. Henkilöstövaikutusten arvioinnit toteutettiin koulut ja päiväkodit osallistaen, jotta osallisilla on mahdollisuus lausua esitettyjen ratkaisujen vaikutuksista. Muilta osin vaikutusten ennakoarviointia työstettiin asiantuntijoiden ja johdon toimesta kaupungin palvelualueiden ja Mestaritoiminnan yhteistyönä.

### 3 OPETUS- JA KASVATUSPALVELUT JÄRVENPÄÄSSÄ

#### 3.1 Nykyinen palveluverkko

Alla on esitetty Järvenpään nykyinen kouluverkko täydennettynä mahdollisella Ainolan tulevalla koululla ja koulujen yhden kilometrin toimintasäteellä.



Kuva 2: Järvenpään nykyinen kouluverkko. Ympyröiden säde 1 km. (Lähde: Kaupunkikehityksen sekä Opetuksen ja kasvatuksen palvelualueet)

Nykyisen kouluverkon muodostavat eteläisellä alueella Kinnarin koulu, Oinaskadun yksikkö (osa Kinnaria), Järvenpään yhteiskoulu ja Kyrölän koulu, keskisellä alueella Kartanon koulu, Mankalan koulu, Harjulan koulu ja Vihtakadun yksikkö (osa Harjulan koulua) sekä pohjoisella alueella Koivusaaren koulu, Saunakallion koulu, Haarajoen koulu sekä Anttilan koulu.

Päiväkotiverkko on Järvenpäässä verrattain tiheä. Toiminnassa olevia päiväkoteja ovat:

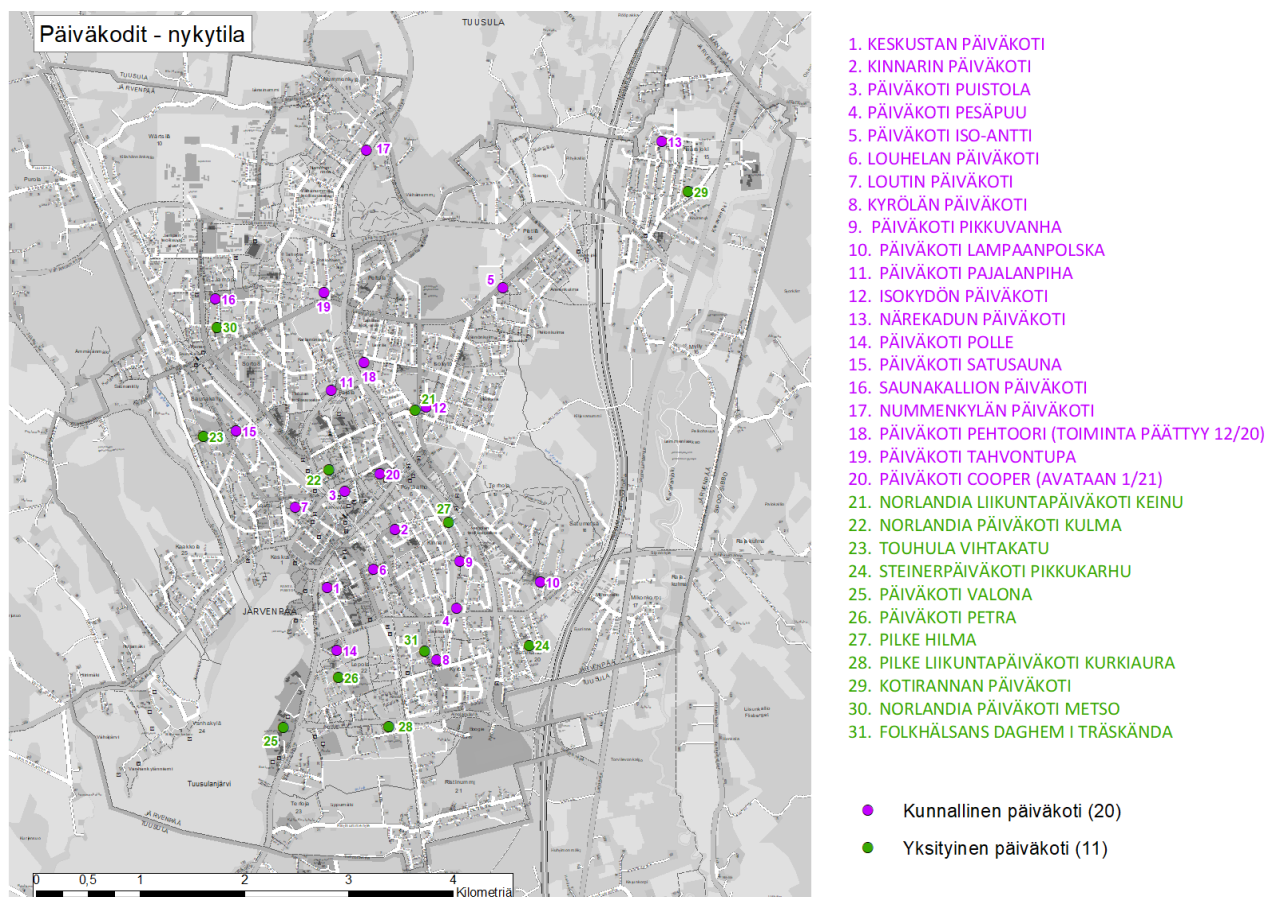
- |                       |                       |                        |
|-----------------------|-----------------------|------------------------|
| 1. Keskustan päiväkot | 4. Päiväkot Pesäpuu   | 7. Loutin päiväkot     |
| 2. Kinnarin päiväkot  | 5. Päiväkot Iso-Antti | 8. Kyrölän päiväkot    |
| 3. Päiväkot Puistola  | 6. Louhelan päiväkot  | 9. Päiväkot Pikkuvanha |

- |                             |                            |                                       |
|-----------------------------|----------------------------|---------------------------------------|
| 10. Päiväkoti Lampaanpolska | 15. Päiväkoti Satusauna    | 20. Päiväkoti Cooper (avautuu 1/2021) |
| 11. Päiväkoti Pajalanpiha   | 16. Saunakallion päiväkoti |                                       |
| 12. Isokydön päiväkoti      | 17. Nummenkylän päiväkoti  |                                       |
| 13. Närekadun päiväkoti     | 18. Päiväkoti Pehtoori     |                                       |
| 14. Päiväkoti Polle         | 19. Päiväkoti Tahvontupa   |                                       |

Lisäksi esiopetusta järjestetään koulujen tiloissa seuraavissa kouluissa:

- Kinnarin koulu (3 ryhmää)
- Kyrölän moduulikoulu (2 ryhmää)
- Kartanon moduulikoulu (2 ryhmää)
- Saunakallion koulu (1 ryhmä)
- Vihtakadun koulu (1 ryhmä)

Yksityisiä päiväkoteja on yhteensä 11 ja ne sijoittuvat eri puolille kaupunkia. Elokuussa 2020 Jampan alueella on aloittanut uusi yksityinen viiden ryhmän päiväkoti.



Kuva 3: Järvenpään nykyinen varhaiskasvatusverkko. (Lähde: Kaupunkikehityksen sekä Opetuksen ja kasvatuksen palvelualueet)

Järvenpään kouluista ja päiväkodeista moni on tulossa tekniseltä käyttöiltään elinkaarensa päähän seuraavan vuosikymmenen aikana. Arvio perustuu tehtyihin sisäilmatutkimuksiin, selvityksiin kiinteistöjen kunnosta ja investointitarpeista sekä kiinteistöjen soveltuvuudesta uuden oppimisympäristön vaatimuksiin.

### 3.2 Järvenpään pedagoginen suunnitelma

Järvenpään kaupungin opetuksen pedagoginen suunnitelma valmistuu lukuvuoden 2020-2021 aikana. Pedagogista suunnitelmaa valmistellaan yhdessä rehtoreiden ja avainalueen hallinnon kanssa. Pedagogisessa suunnitelmassa kuvataan yhteisiä arvoja, pedagogisia ratkaisuja sekä linjauksia, jotka perustuvat voimassa olevaan opetussuunnitelmaan. Suunnitelmassa korostuu yhteisöllisyys, oppimisen ilo, myönteinen ilmapiiri ja positiivisen palautteen tärkeys.

Järvenpään opetuksen pedagogisen suunnitelman viisi peruspilaria ovat:

1. Oppilasta ohjataan ja tuetaan kasvamaan omaksi parhaaksi itsekseen ja osaksi yhteisöä.
2. Oppilas on osallistuva, ympäristöstään ja yhteisöstään huolehtiva aktiivinen toimija.
3. Kouluissa toimitaan yhteisopettajuudessa, joka tukee yhteisöllisyyttä ja yksilön hyvinvointia.
4. Oppimisympäristöt tukevat yhteisöllistä ja yksilöllistä oppimista, ovat muuntuvia ja kaupunkilaisten saavutettavissa.
5. Yhteistyö varhaiskasvatuksen, opistojen, oppilashuollon, nuorisotyön ja muiden toimijoiden kanssa on elinikäistä oppimista tukevaa.

Pedagogisessa suunnitelmassa määritellään oppimisympäristöistä seuraavaa:

- Oppimisympäristöillä tarkoitetaan tiloja, paikkoja, yhteisöjä, käytäntöjä, välineitä ja tarvikkeita, jotka tukevat lasten ja nuorten fyysistä ja henkistä kehitystä, oppimista ja oppimisen taitoja sekä vuorovaikutusta.
- Oppimisympäristöt muodostavat pedagogisesti monitahoisia ja joustavia kokonaisuuksia. Ne tarjoavat mahdollisuuksia leikkiin, luoviin ratkaisuihin ja asioiden monipuoliseen tarkasteluun lapsia motivoivia ja toiminnallisia työtapoja käyttäen.
- Oppimisympäristöjä pystytään ajan kuluessa mukauttamaan uusien haasteiden mukaisiksi.
- Oppimisympäristöissä koulutettu ja hyvinvoiva henkilöstö toimii yhdessä koko yhteisön ja yksilön hyvinvoinnin parhaaksi.
- Järvenpäässä oppilas opiskelee oppivelvollisuuden alussa määritellyssä lähikoulussaan. Oppimisen tuki tulee oppilaan ja yhteisön tueksi ja avuksi.
- Tila- ja oppimisympäristöratkaisuihin huomioidaan joustavien ryhmien muodostamisen mahdollisuus sekä mahdollisuus mm. vetäytyä työskentelemään hiljaisissa tiloissa ja vastaavasti mahdollisuus oppimiseen suurissa useiden oppijaryhmien yhdessä käyttämissä tiloissa.
- Järvenpääläisen oppimisympäristöt ovat mahdollisimman esteettömiä, akustisesti toimintaa palvelevia, valaistukseltaan muuntuvia ja sisäilmaltaan terveitä paikkoja oppia ja työskennellä.

### 3.3 Yhtenäiskoulujen edut

Yhtenäiskouluratkaisut ovat lisääntyneet erityisesti koulujen uusinvestoinneissa. Yhtenäistä opintopolkua 1.–9. -luokkaan ei vanhoissa kouluverkoissa aina pystytä järjestämään, joten edelleen on paljon alakouluja tai pienten lasten kouluja, joista siirrytään ylemmiltä luokilta alueen yhtenäiskouluun. Suuria yläkouluja on pyritty muuttamaan useilla paikkakunnilla yhtenäiskouluiksi, sillä on havaittu, että eri ikäisten oleminen yhdessä rauhoittaa koulun ilmapiiriä ja toimintaa. Myös esiopetusryhmiä on sijoitettu kouluille tai pienten lasten koulut tai ns. korttelikoulut, joissa toimii perusopetuksen alkuopetus ja varhaiskasvatus, ovat varmistamassa joustavaa koulunalkua.

#### Kokemuksia ja näkökulmia yhtenäiskouluista

- nykyinen perusopetus pohjautuu yhtenäiseen perusopetukseen ja oppimisen jatkumoon eli oppimispolun saumattomaan jatkumiseen
- enemmän valinnaisuutta ja mahdollisuus yksilöllisiin oppimispolkuihin
- saumattomat nivelvaiheet
- erityisen tuen järjestämisen enemmän resursseja
- tuttuun aikuisten tuki ja enemmän resurssia oppilaiden kohtaamiseen
- suurissa yksiköissä erilaisuutta siedetään paremmin
- eri ikäisten oleminen yhdessä rauhoittaa koulu yhteisöä
- edut opetuksen järjestämisessä, valinnaisuusvaihtoehtojen kasvussa ja koulun toiminnan monipuolisessa organisoimisessa
- uusien monipuolisten oppimisympäristöjen varustetason vaatimukseen pystytään vastaamaan paremmin jo alaluokilla
- tilojen monipuolisuus ja monikäyttöisyys, tilojen käyttöaste paranee
- henkilöstökustannuksiin vaikuttaminen osoittamalla tuntiresurssia tarkoituksenmukaisesti ja tehokkaasti isossa yksikössä
- iso yksikkö ei ole niin haavoittuvainen esim. henkilöstön poissaolojen vuoksi kuin pieni yksikkö
- oppilaskohtaiset kustannukset ovat pienemmät isommissa yksiköissä
- 4 -sarjainen yhtenäiskoulu on optimaalinen koko ja mahdollistaa yläkoulun opetuksen ja valinnaisuuksien järjestämisen ilman erityiskelpoisuuksia
- 3-sarjaisen yhtenäiskoulun opetus pystytään toteuttamaan, mutta kaksoiskelpoisuuksia ja aineyhdistelmiä opetusvelvollisuuksien täyttymiseksi joudutaan tarkasti pohtimaan. Myös valinnaisuutta on yleensä rajoitetummin järjestettävissä.

#### Yhtenäiskoulujen kustannusvertailu

Boost Brothers teki vertailua eri kokoisten yhtenäiskoulujen kiinteistökustannuksista yhtenäiskoulujen sarjojen teoreettisten oppilasmäärien mukaan. Vertailun perusteella voidaan todeta, että oppilaspaikkakohtainen vuosikustannus pienenee mitä suurempi yhtenäiskoulu on. Tähän vaikuttaa erityisten yhteisten tilojen kustannusten jakautuminen suuremmalle joukolle. Jos osa tiloista osoitetaan pienten erityisryhmien käyttöön, kokonaisoppilasmäärä pienenee ja vastaavasti oppilaskohtaiset kustannukset kasvavat.



Rinnakkaisluokkien määrä= sarja	3 Sarjaa	4 Sarjaa	4,5 Sarjaa	5 Sarjaa
Oppilasmäärä (perus- ja esiopetus)	747	972	1025	1197
Laajuus (hum2)	7230	8600	9325	10010
hum2 / oppilas	9,68	8,84	8,50	8,36
Investointikustannus				
Uudishinta (tilat ja toiminnot, hanketekijät huomioitu)	24 790 000€	29 570 000€	32 200 000 €	34 570 000 €
Uudishinta (irtokalustus, riskit, käyttäjän ja hallinnon kustannukset huomioitu, ei sisällä pihatöitä)	28 650 000 €	34 180 000 €	37 210 000 €	39 950 000 €
€ / hum2	3 963 €	3 976 €	3 990 €	3 992 €
€ / oppilaspaikka	38 350 €	35 160 €	33 960 €	33 380 €
Elinkaarikustannus (40 vuotta)	44 970 000 €	53 580 000 €	58 240 000 €	62 510 000 €
Keskimääräinen vuosikustannus	1 120 000 €	1 340 000 €	1 460 000 €	1 560 000 €
Vuosikustannus / oppilaspaikka	1 499 €	1 379 €	1 331 €	1 303 €

Kuva 4: Yhteenvertotaulukko yhtenäiskouluista (Lähde: Boost Brothers)

### 3.4 Ryhmäkoon kasvattamisen vaikutukset

Järvenpäässä perusopetuksen ryhmäkoko on lautakuntapäätöksellä ollut 24 oppilasta/ryhmä. Todellisuudessa ryhmäkoko on kuitenkin jäänyt merkittävästi pienemmäksi. Lukuvuonna 2019-2020 (31.5.2020 tilanne) alakoulujen yleisopetuksen oppilasmääräkeskiarvo oli 21,1 oppilasta/ryhmä ja yläkoulujen oppilasmääräkeskiarvo 20,2 oppilasta/ryhmä.

Koulu	ryhmät	opp.määrä	opp/ryhmä
Anttila	18	402	22,3
Haarajoki	15	291	19,4
Harjula	12	255	21,3
Yhteiskoulu	9	183	20,3
Kartano	16	336	21,0
Kinnari	21	497	23,7
Kyrölä	9	184	20,4
Mankala	18	405	22,5
Saunakallio	12	230	19,2
	<b>130</b>	<b>2783</b>	<b>21,1</b>
Yhteiskoulu	9	185	20,6
Kartano	26	530	20,4

<b>Kinnari</b>	13	259	19,9
<b>Koivusaari</b>	20	401	20,1
	<b>68</b>	<b>1375</b>	<b>20,2</b>

*Kuva 5: Perusopetuksen yleisopetuksen ryhmät ala- ja yläkouluissa (31.5.2020 tilanne). (Lähde: OKPA-HYVO -palvelualueiden esikunta)*

Uudessa palveluverkossa palveluverkon periaatteeksi on asetettu, että perusopetusryhmän koko on 25 oppilasta. Vaikka tavoiteryhmäkooksi määritellään 25, todellisuudessa pidennetyn oppimäärän oppilaita ei yhteen ryhmään voi sijoittaa kuin 20 oppilasta/ryhmä. Tämän vuoksi optimaalisinkin ryhmäkoko tavoitteella 25 oppilasta per ryhmä jää aina hieman tämän alapuolelle.

Keväällä 2020 tehtiin teoreettista ryhmäkokolaskentaa, jossa 25 tavoiteryhmäkoon pohjalta laskettiin ns. teoreettinen ”optimaalinen ryhmäkoko”, jossa pidennetyn oppimäärän oppilaat otettiin huomioon. Kevään 2020 (10.3.2020 tilanteessa) todellinen perusopetuksen ryhmäkoko (alakoulu+yläkoulu) oli 20,94 oppilasta per ryhmä. Laskelma osoitti, että todellisen ryhmäkoon ja optimaalisen (pidennetyt oppilaat huomioivan) ryhmäkoon välillä on eroa niin paljon, että ryhmiin mahtuisi 718 oppilasta enemmän, mikäli ne täytettäisiin täyteen. Teoriassa mikäli väestön kasvaessa pidennettyjen oppilasmäärän oletettaisiin pysyvän samana ja ryhmät täytettäisiin täyteen, optimaalinen ryhmäkoko olisi 25 oppilasta sijaan 24,64 oppilasta/ryhmä. Yhteenvetona voimme siis todeta, että vaikka ryhmäkokotavoitteemme on 25 oppilasta, pidennetyn oppimäärän oppilaat vaikuttavat siihen aina hieman laskevasti, joskin optimaalisella ryhmien täytöllä pääsisimme kuitenkin lähelle tavoiteryhmäkoko.

Ryhmäkoolla on merkitystä henkilöstöressurssin käytön lisäksi tilojen näkökulmasta. Mitä suuremmat ryhmät ovat, sitä vähemmän ryhmiä lukumäärällisesti on ja tällöin myös ryhmien tarvitsemien kotiluokkien määrä laskee. Ryhmäkoon kasvattaminen pienentää luokkatilojen tarvetta ja tehostaa tilojen käyttöä.

### 3.5 Koulu- ja päiväkotimatkat

Järvenpäässä toteutettiin edellisen palveluverkkosuunnitelman valmistelun yhteydessä asukaskysely koulu- ja päiväkotimatkoja koskien (kuva 6). Kysely oli avoinna 11.–28.10.2018. Kyselyyn vastattiin MunJäke mobiili- tai verkkokyselyn kautta tai täyttämällä paperilomake kirjastossa. Kyselestä viestittiin huoltajille Tenavanetin ja Helmen kautta toistuvasti. Palvelusetelipäiväkodit viestivät huoltajille omilla viestintäkanavillaan. Yleisesti kyselyä nostettiin esille mm. kaupungin Facebookissa. MunJäke mobiili- tai verkkopalvelun kautta saatiin 341 vastausta ja paperilomakkeella 8 vastausta. Noin puolella vastaajista oli 7–17 -vuotiaita lapsia ja 34 % vastaajista alle 6-vuotiaita lapsia. 14% vastaajista ilmoitti, ettei heillä ole alaikäisiä lapsia ja loput eivät vastanneet tähän kysymykseen.

Järvenpäässä koulumatkat ovat lyhyitä. Alla olevaan kuvaan on koottu vastaukset maksimissaan kolmen kilometrin mittaisia koulumatkoja koskien. Noin puolet vastaajista koki, että päiväkoti- tai koulumatkan pituus voisi enimmillään olla 1–2 km ja hieman alle kolmannes oli sitä mieltä, että näiden olisi hyvä sijaita enintään kilometrin päässä kotoa. Yläkoululaisten osalta 40 % vastaajista

oli sitä mieltä, että koulumatka voisi olla enimmillään 2–3 km ja neljännes kannatti 1–2 km mittaista matkaa.

### Kuinka kaukana kodista voisi enimmillään sijaita...

Päiväkoti	Alakoulu	Yläkoulu
<ul style="list-style-type: none"> <li>• Alle 1 km: 27 %</li> <li>• 1–2 km: 47 %</li> <li>• 2–3 km: 16 %</li> </ul>	<ul style="list-style-type: none"> <li>• Alle 1 km: 29 %</li> <li>• 1–2 km: 50 %</li> <li>• 2–3 km: 15 %</li> </ul>	<ul style="list-style-type: none"> <li>• Alle 1 km: 3 %</li> <li>• 1–2 km: 25 %</li> <li>• 2–3 km: 40 %</li> </ul>

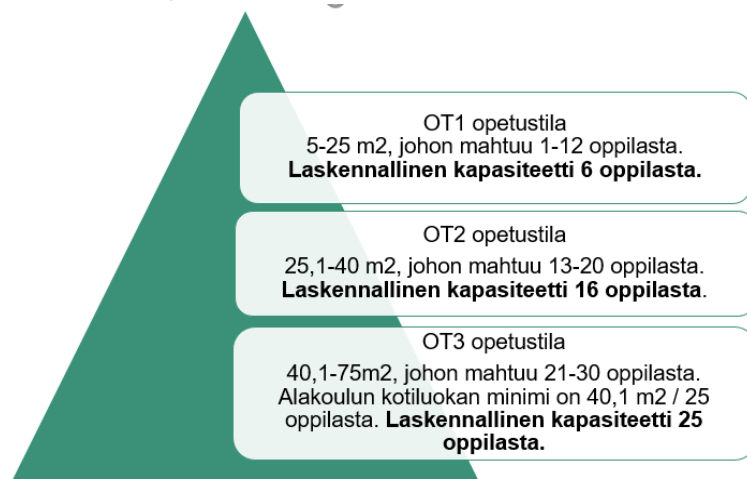
Kuva 6: Asukastyytyväisyyskyselyyn tulokset maksimissaan 3 km mittaisia koulumatkoja koskien. (Lähde: Opetuksen ja kasvatuksen palvelualue)

Koska Järvenpää on maantieteellisesti tiivis kaupunki, jossa palveluverkko on kattava, kuntalaisten toiveisiin koulumatkojen pituuksista pystytään hyvin vastaamaan.

### 3.6 Palvelutarpeen ja kapasiteetin määrittely

Palveluverkkosuunnittelun keskeinen kysymys on arvioida olemassa olevan tilakapasiteetin riittävyyttä suhteessa nykyiseen tarpeeseen ja arvioihin tulevien vuosien palvelukysynnästä. Keväällä 2020 perusopetuksen kaikki tilat kartoitettiin luokkatilojen lukumäärien, neliömäärien ja ilmamäärien osalta. Tämä oli selkeä parannus aiempiin laskentatapoihin, joissa rakennusten kapasiteetit perustuivat koulujen sarjaisuuteen eli laskennalliseen oppilasmäärään.

Koulurakennusten kartoitetut tilat jaoteltiin OT1, OT2 ja OT3 tiloihin, joihin kuhunkin oletettiin mahduttuvan tietty määrä oppilaita. Kapasiteettitarkastelussa ei huomioitu tilojen toteutunutta käyttöä, vaan tilojen rakenteellinen koko ja käyttötarkoitus. Alla olevaa kuvaan on koottu eri kokoisten tilojen laskennallinen oppilaskapasiteetti, joiden pohjalta kunkin koulun oppilaskapasiteetti ja näiden muodostama kaupunkitasoinen kapasiteetti muodostuu.



*Kuva 7: Perusopetuksen oppilaskapasiteetin muodostuminen (Lähde: Opetuksen ja kasvatuksen palvelualue)*

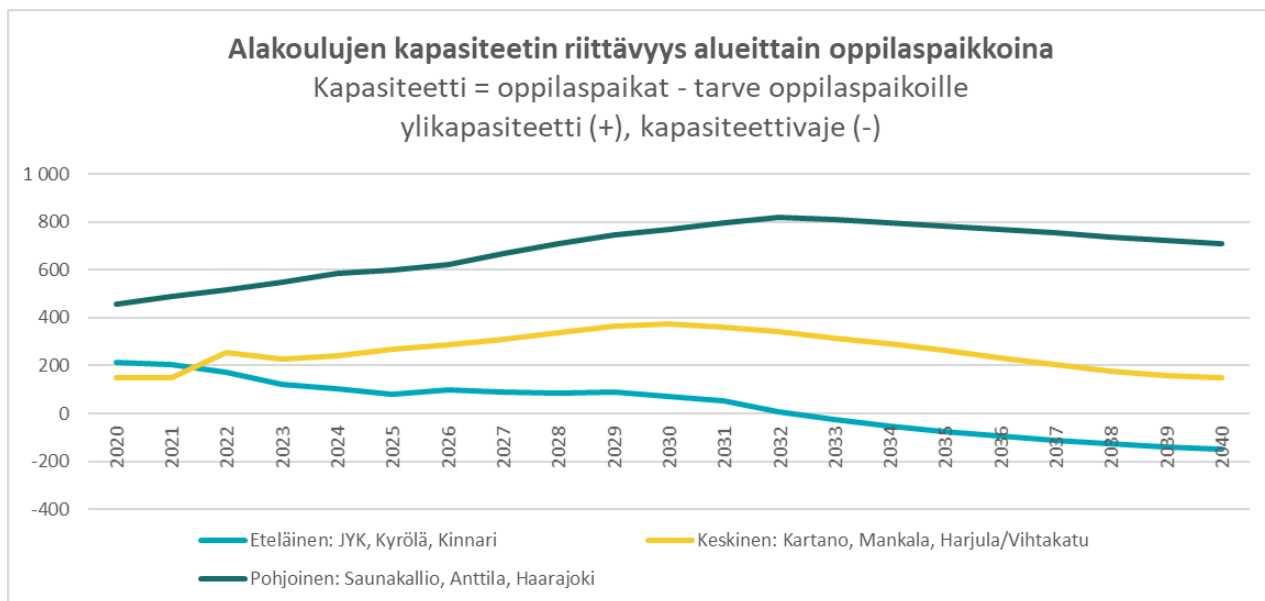
Alakoulujen osalta opetustiloihin laskettiin mukaan ainoastaan ns. kotiluokat, koska rotaatio ei mahdollista kaikkien tilojen käyttöä. Kartano, JYK ja Koivusaari ovat ns. käytäväkouluja, mutta näissä kaikkia tiloja käytetään opetukseen. Kinnari ei ole ns. perinteinen käytäväkoulu ja tilojen käyttö perustuu rotaatioon. Kinnarin kaikki opetustiloiksi luokiteltavat tilat laskettiin kapasiteettiin mukaan.

Perusopetuksen palvelutarve perustuu yleisopetuksen ja erityisopetuksen oppilasmääriin ja todellisiin osallistumisasteisiin, joiden pohjalta tulevien vuosien oppilasmääriä on ennustettu. Kapasiteettilaskelmissa on ennustettu esiopetukseen osallistuvien lasten määrää koko ikäryhmästä ja heidät on huomioitu varhaiskasvatuksen lapsimäärissä ja kapasiteettilaskelmissa. Osa käy kuitenkin esiopetusta peruskoulujen tiloissa, joten varhaiskasvatuksen täyttöaste on todellisuudessa hieman pienempi ja perusopetuksen suurempi kuin, mitä laskelmat osoittavat. Tällä hetkellä kouluissa esiopetusta käyvien lasten määrä on 189 lasta (9 ryhmää).

Laskelmat osoittivat, että kaupunkitasoinen kapasiteetti tulee riittämään koko suunnittelukauden, mutta käytössä oleva kapasiteetti ei sijoitu tasaisesti, vaan alueiden välillä on merkittäviä eroja. Mikäli palveluverkossa tai oppilaanohjauksessa ei tehdä muutoksia, vuonna 2032 pohjoisen Järvenpään ylikapasiteetti tulee olemaan 800 oppilaspaikkaa ja samaan aikaan eteläisessä Järvenpäässä tarve oppilaspaikoille ylittää käytössä olevan kapasiteetin.



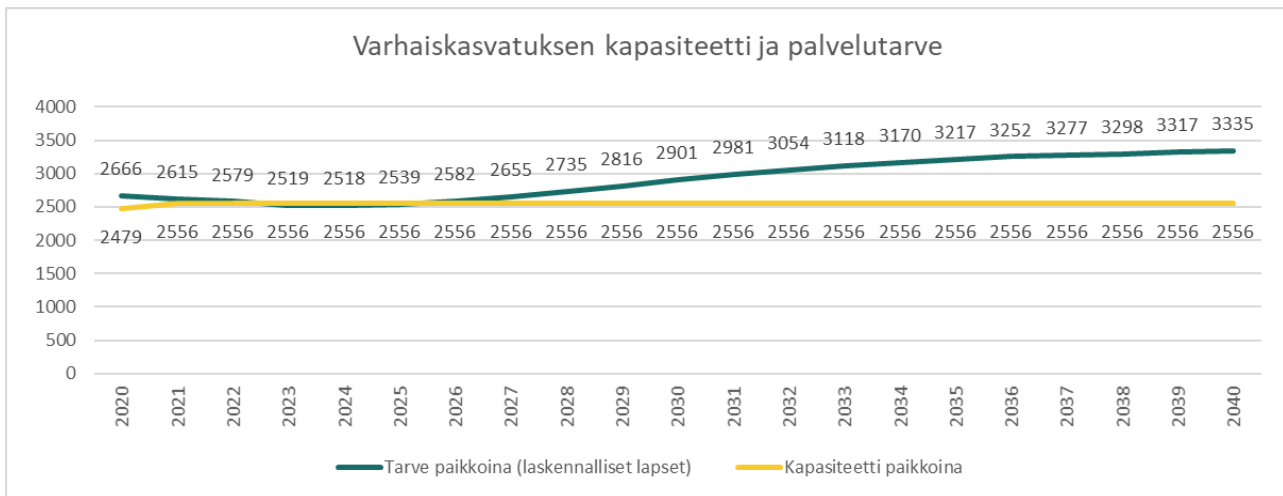
*Kaavio 5: Kapasiteetin riittävyys oppilaspaikkoina vuosina 2020–2040 (Lähde: Opetuksen ja kasvatuksen palvelualue)*



*Kaavio 6: Alakoulujen kapasiteetin riittävyys alueittain oppilaspaikkoina vuosina 2020–2040 (Lähde: Lähde: Opetuksen ja kasvatuksen palvelualue)*

Haasteeksi muodostuu siis ennen kaikkea alueellisten kapasiteettierojen tasoittaminen, jotta tarjonta ja kysyntä koulupaikoista kohtaavat. Keinoja alueellisten erojen tasoittamiseen ovat esimerkiksi alueellisesti aiemmasta poikkeava oppilaanohjaus (päätökset koulusta tehtävä 1. tai 7. lk alussa), tulevien hankkeiden onnistunut sijoittaminen ja mitoittaminen, liian vähälle käytölle jäävistä huonokuntoisista yksiköistä luopuminen, käyttökuntoisten liian vähän käytölle jäävien kiinteistöjen suuntaaminen esimerkiksi varhaiskasvatuksen käyttöön, rotaatio ja tilojen monikäyttöisyys (myös ns. vanhanaikaisissa käytäväkouluissa), tarpeeseen perustuvat muutokset rakennusten tilajärjestyksessä sekä palveluverkon tarkastelu kokonaisuutena yhdessä hyvinvoinnin palvelualueen palvelujen kanssa.

Varhaiskasvatuksen palvelutarvelaskelmissa paikat määriteltiin rakenteellisina paikkoina päiväkodin tilajaon mukaisesti. Laskelmissa arvioitiin tulevien vuosien lapsimääriä erikseen alle 3-vuotiaiden, 3-5 -vuotiaiden ja 6-vuotiaiden osalta, koska osallistumisasteissa on eroja. Eri-ikäisten lasten tilatarve perustuu erilaiseen hoitajamitoitukseen ja palvelusisältöön. 0-2 -vuotiaita on yhdessä ryhmässä 12 lasta, jolloin jokainen tämän ikäinen vie laskennallisesti 1,75 lapsen paikan ( $1,75 \cdot 12 = 21$ ). 3-6 -vuotiaiden kerroin 1 ja heidän ikäisiään saa ryhmässä olla 21. Laskelmat osoittivat, että varhaiskasvatuksen puolella kapasiteetti on jo nyt hyvin tehokkaassa käytössä. Mikäli palveluverkossa ei varauduta kasvavaan 0–6 -vuotiaiden määrään, varhaiskasvatuspaikat eivät tulevaisuudessa tule riittämään.



Kaavio 7: Varhaiskasvatuksen kapasiteetti ja palvelutarve vuosina 2020–2040. (Lähde: Lähde: Opetuksen ja kasvatuksen palvelualue)

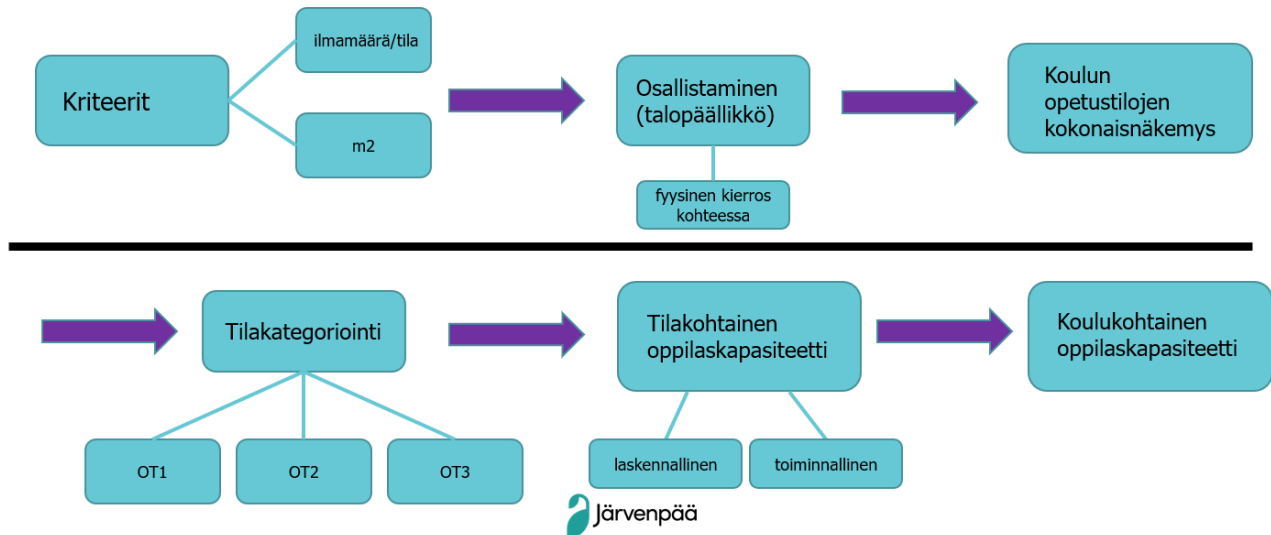
### 3.7 Tilamitoitus

Koulupuolen tilakapasiteettia tarkasteltaessa oli lähtökohtana inventoida ja spesifioida koulujen jokainen tila ja sen nykyinen käyttö. Inventoinnin ja spesifioinnin kriteerinä olivat faktiset tiedot, joiden pohjalta voitiin tehdä kategoriointi sekä määrittää kullekin tilalle tietty kapasiteetti. Faktisina tietoina käytettiin tilan neliömäärää, joka saatiin pohjapiirustuksista sekä tilaa kohden mitattu ilman riittävyys, mikä saatiin ilmamäärien tarkistusten pöytäkirjoista. Näiden taloteknisten tietojen saamisessa auttoi Mestari toiminta, jolla on allianssisopimuksen mukaisesti Järvenpään kaupungin omistuksessa olevien kiinteistöjen johtamisvastuu sekä ylläpito ilman siivouspalveluja.

Edellä mainittujen tietojen pohjalta muokattiin koulujen tiloille kategoriointi, joka pohjautui vanhoihin opetusministeriön ja opetushallituksen ohjeellisiin suosituksiin tilojen kapasiteettimitoituksessa. Kategoriointi hyväksyttiin opetuksen ja kasvatuksen alueen opetusjohtajalla.

Validin tiedon saamiseksi tehtiin vielä tarkistuskierrös jokaisessa koulussa. Jokainen tila käytiin vielä kertaalleen pohjakuvien ja ilmamäärien tarkastuspöytäkirjojen avulla läpi. Tarkistuskierröksellä oli mukana koulun rehtori, joka toimii yksikkönsä talopäällikkönä. Tämän tiedon pohjalta laadittiin taulukko, josta saadaan poimittua esimerkiksi kunkin koulun oppilaskapasiteetti. Laskennallisen kapasiteetin lisäksi tarkasteltiin ns. toiminnallista kapasiteettia, joka erinäisten kriteerien kautta vähentää laskennallista kapasiteettia. Näitä kriteerejä ovat esim. kuntouttavan ryhmän toiminta tilassa, kiinteän pienryhmän toiminta tilassa sekä ryhmät, joissa on pidennetyn oppivelvollisuuden oppilaita.

## Perusopetuksen koulujen tilakapasiteetin inventoinnin prosessikuvaus



Kuva 8: Perusopetuksen koulujen tilakapasiteetin inventoinnin prosessikuvaus (Lähde: Opetuksen ja kasvatuksen palvelualue)

## Laskennallinen vs. toiminnallinen kapasiteetti

- Laskennallista tilankäytön kapasiteettia vähentää opetuksen järjestämisessä seuraavat kriteerit
  - kuntouttava ryhmä max. 6 oppilasta
  - pienryhmä max. 10 oppilasta
  - pidennetyn oppivelvollisuuden oppilas max. 20 oppilasta

Kuva 9: Laskennallista kapasiteettia vähentävät toiminnalliset kriteerit (Lähde: Opetuksen ja kasvatuksen palvelualue)

## Kategoriointi

- OT 1
  - 6m<sup>2</sup>-25m<sup>2</sup> tilan koosta riippuen vaihteluväli 2-12 oppilasta
- OT 2
  - 25,1m<sup>2</sup>-40m<sup>2</sup> tilan koosta riippuen vaihteluväli 13-20 oppilasta
- OT 3
  - 40,1m<sup>2</sup>-> tilan kapasiteetti 25 oppilasta

*Kuva 10: Tilakategoriointi (Lähde: Opetuksen ja kasvatuksen palvelualue)*

### 3.8 Päiväkoti- ja koulukiinteistöjen kunto

Järvenpään päiväkotij- ja koulukiinteistöjä on arvioitu niiden nykykunnan sekä tulevien investointitarpeiden kautta (mm kiinteistön kuntoluokka, peruskorjattavuus ja mahdollisuudet tilamuutoksiin uuden oppimisen mukaisesti). Suunnittelukaudella osa Järvenpään päiväkotij- ja koulukiinteistöistä on laajan peruskorjauksen tai -parannuksen tarpeessa tai kiinteistöt ovat elinkaarensa päässä siten, että ne on tarkoituksenmukaisesti korvata uusinvestoinneilla. Kaikki palveluverkossa esitettävät investointihankkeet ovat kiinteistön elinkaaren vuoksi joko perusparannettava tai korvattava uusinvestoinnilla. Kiinteistöille on tehty rakennusosakohtainen kuntoluokitus, jota seurataan vuosittain ja se ohjaa teknisten korjausten toteuttamista. Koulujen tekninen kuntoluokitus ja suositus korjausajankohdasta löytyvät suunnitelman liiteosasta.

Järvenpään kaupungin koulut ovat keskimäärin tyydyttävässä kunnossa. Useat kiinteistöistä, esimerkiksi Mankala, Yläkartano, Vihtakatu ja Juhola, ovat kuitenkin lähellä välttävää kuntoluokkaa ja vaativat peruskorjauksen tai teknisiä osakorjauksia seuraavan 10 vuoden aikana, kohteisiin laaditaan pitkäntähtäimen suunnitelmia parhailaan ja niistä selviää kohteisiin tarvittava investointien määrä. Harjulan uudisrakennuksen hanke etenee ja rakentaminen alkaa lokakuun alussa 2020.

Vaikka kiinteistö olisi keskimäärin tyydyttävässä kunnossa, voi jokin rakennusosista olla huonossa kunnossa ja aiheuttaa haittaa kohteen käytölle. Esimerkiksi JYK Urheilukadulla talotekniikkaa ja tiloja on uusittu merkittävästi, mutta heikkokuntoinen julkisivu ja runko aiheuttavat sisäilmaongelmia ja tiloista tulee luopua vuoden 2022 loppuun mennessä. Suurimmasta osasta tiloja on jo luovutettu, oppilaat sijoitetaan väistötiloihin ja uuden koulun investoinnista on päätetty kaupunginhallituksessa 7.9.2020. JYKin väistökeittiön valmistuu marraskuun 2020 puoliväliin mennessä.

Päiväkoteja ei ole koulujen tapaan yhtä systemaattisesti kiinteistöluokiteltu, vaan suunnittelu pohjautuu kiinteistökohtaisiin sisäilmaselvityksiin. Päiväkotien kuntotutkimusten tuloksissa on huomioi-



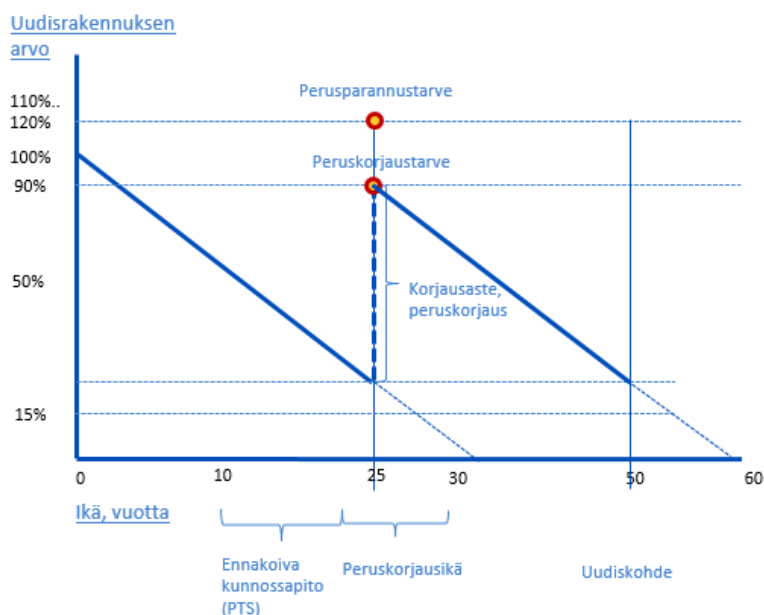
tu keväällä 2020 saadut raportit. Päiväkotikohtaiset raportit ja tiedot on huomioitu palveluverkko-muutoksia suunniteltaessa.

Lisäksi 2020-luvun loppupuolella joudutaan arvioimaan kaikkien ns. ristinmotoisten päiväkotikiin-teistöjen kuntoa ja edellytyksiä jatkaa toimintaansa.

### 3.9 Erilaisten rakentamistapojen hyödyistä

Järvenpäähän on hankittu useita isoja moduulikoulurakennuksia yksittäisten siirtotilojen lisäksi. Niitä on tarkoitus hyödyntää myöhemmin kouluverkkoa uudistettaessa sekä väistötiloina että pitempiaikaisina koulurakennuksina.

Paikalleen rakennetun ratkaisun lähtökohtana on rakennuksen suunniteltu pitoikä. Perukorjaustarpeen arvioidaan olevan noin 40–50 vuoden kuluttua investoinnista ja sitä ennen tarvitaan enna-koivaa kunnossapitoa. Moduulirakenteisen rakennuksen tekninen kuluminen on nopeampaa kuin paikalleen rakennettaessa. Tästä johtuen kohteeseen joudutaan tekemään noin 25 vuoden kohdal-la kattava peruskorjaus.



*Kaavio 8: Uudisrakennuksen arvo ja korjaustarve pitoajan kuluessa.*

Siirrettävät moduulikoulut ovat parantuneet sekä toimivuudeltaan että viihtyvyydeltään viime vuosina. Myös teknisiltä ominaisuuksiltaan moduulikoulut ovat kehittyneet aiemmasta ja niille luvataankin nykypäivänä yhä pidempiä elinkaaria. Seuraavassa taulukossa on vertailua paikallaan rakennetun ja moduuliratkaisujen kesken.

	Paikallarakennettu	Moduuliratkaisu
<b>Toiminnallisuus</b>	<ul style="list-style-type: none"> <li>Rakennuksen tilaratkaisu voidaan räätälöidä uuden oppimisen tilaratkaisuiden mukaan</li> </ul>	<ul style="list-style-type: none"> <li>Rakennuksen olemassa oleva muoto ja rakenneratkaisut rajoittavat tilaratkaisua</li> <li>Uuden oppimisen mukainen moderni opetustila haastavampi toteuttaa</li> </ul>
<b>Kustannustaso</b>	<ul style="list-style-type: none"> <li>Tilatehokkuus tavanomaisesti parempi kuin moduuliratkaisussa</li> <li>Rakennuksen laatutaso huomattavasti korkeampi kuin moduuliratkaisussa (esim. rakenteiden suunniteltu käyttöikä).</li> <li>Laatutason kasvu nostaa investointikustannuksia, mutta parantaa käytettävyyttä ja vähentää ylläpidon aikaisia kustannuksia</li> </ul>	<ul style="list-style-type: none"> <li>Investointikustannus neliötä kohden edullisempi kuin paikallarakennetussa ratkaisussa</li> <li>Energiakustannukset alhaisemmat paikallarakennettavaan ratkaisuun verrattuna</li> <li>Ylläpidon aikaiset kustannukset paikallarakennettavaan kohteeseen verrattuna korkeammat kuin paikallarakennetussa ratkaisussa</li> </ul>
<b>Elinkaariodote</b>	<ul style="list-style-type: none"> <li>50 vuoden päästä laaja peruskorjaus</li> <li>Rungon tavoitteellinen ikä vähintään 100 vuotta investoinnista</li> </ul>	<ul style="list-style-type: none"> <li>25 vuoden päästä laaja peruskorjaus</li> <li>Rungon käyttöiästä tavanomaisesti puolet käytetty peruskorjauksen yhteydessä</li> <li>Uusiminen 50 vuoden päästä valmistumisesta</li> </ul>
<b>Riskit</b>	<ul style="list-style-type: none"> <li>Uudisrakentamiselle tavanomaiset</li> </ul>	<ul style="list-style-type: none"> <li>Merkittävät riskit korjauksen onnistumisessa etenkin sisäilman ja toiminnan muuttumisen osalta</li> </ul>

Kuva 11: Toiminnallisuus, kustannustaso, elinkaariodote ja riskit paikalla rakentaa ja moduuliratkaisuissa. (Lähde: Mestaritoiminta)

## 4 PALVELUVERKKOSUUNNITELMA 2021-2030

### 4.1 Palveluverkkotarkastelun taustaa

Palveluverkon valmistelutyössä on arvioitu erilaisia ratkaisuvaihtoehtoja elinkaarikustannuslaskentaan, oppilasmäärien arvioituun kehitykseen, kapasiteetin riittävyteen sekä korjausten aikataulutukseen pohjautuen. Vuonna 2018 hyväksytyssä palveluverkkosuunnitelmassa kouluverkkoa olisi uudistettu nopealla aikataululla siten, että sen rungon olisi muodostanut neljä yhtenäiskoulua ja sitä täydentävät alakoulut sekä myöhemmin tarvittaessa toteutettavat yhtenäiskoulut.

Vuoden 2020 palveluverkkotarkastelussa havaittiin muutamia keskeisiä seikkoja, joiden vuoksi kahden vuoden takaisessa palveluverkon erillisselvityksessä esitetty ratkaisu nähtiin tarpeelliseksi arvioida uudelleen. Ensinnäkin vuoden 2018 suunnitelmassa tilojen maksimikapasiteetti perustui koulujen sarjaisuuteen ja ryhmien määriin. Keväällä 2020 toteutettujen tilainventointien pohjalta toteutetut todellisiin neliömääriin perustuvat kapasiteettitarkastelut osoittavat, että käytössä olevat oppimisen tilat riittävät vastaamaan tarpeeseen aiemmin arvioitua paremmin.

Toinen keskeinen seikka on, että vuoden 2018 keväällä laadittu väestösuunnite on kevään 2020 väestösuunnitteen rinnalla selvästi aggressiivisempi; tuoreen näkemyksen mukaan väestönkehitys tulee olemaan maltillisempaa kuin kaksi vuotta sitten on arvioitu. Kahden väestösuunnitteen väli-

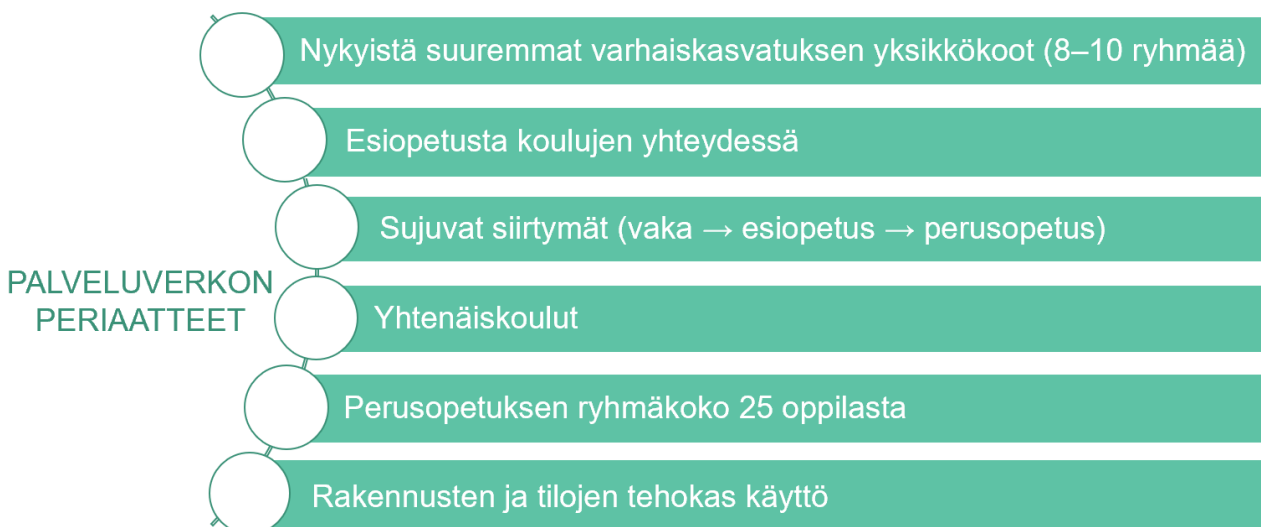
nen ero on varhaiskasvatusikäisten lasten määrässä -803 lasta, alakouluikäisten määrässä -609 oppilasta ja yläkouluikäisten määrässä +8 oppilasta.

Kolmas seikka, joka selittää muuttunutta näkemystä kapasiteetin riittävydestä on, että vuoden 2020 tarkastelussa laskelmissa huomioitiin osallistumisasteet perusopetukseen sekä varhaiskasvatukseen. Keväällä 2020 toteutetut laskelmat eivät perustu vuoden 2018 palvelutarvelaskelmien tapaan koko väestöön, vaan laskelmissa huomioitiin aiempien vuosien toteutuneet osallistumisasteet eri ikäryhmissä.

Neljäs havainto oli, että vaikka vuoden 2018 palveluverkon erilliselvitys perustui tilamitoitukseen, jossa perusopetusryhmän koko on 25 oppilasta. Käytännössä tämä ei toteudu, koska perusopetusryhmän tavoitekoko on Järvenpäässä tähän asti ollut 24 oppilasta. Keväällä 2020 tehtiin tarkastelu, jossa verrattiin kouluittain ja luokka-asteittain todellisia keskimääräisiä ryhmäkokoja teoreettiseen optimaaliseen ryhmäkokoan pidennettyä oppivelvollisuutta käyvien oppilaiden vaikutukset huomioiden. Laskelma osoitti, että ryhmän tavoitekoon ollessa 25 oppilasta ryhmissä on vajetta alakouluissa -377 oppilaan ja yläkouluissa -341 oppilaan verran. Palveluverkon valmistelu osuu ajankohtaan, jolloin kuntatalouden alijäämän kattamiseksi kaupunki on joutunut pohtimaan talouden sopeuttamistoimia ja tehostamaan henkilöstöresurssin käyttöä. Tästä syystä myös keskustelu ryhmäkoosta on aiempaa ajankohtaisempaa ja paine ryhmäkoon kasvattamiselle on väistämätöntä. Tilojen riittävyyden näkökulmasta ryhmien määrällä on keskeinen merkitys, sillä jokainen alakoulu-ryhmä tarvitsee oman kotiluokan ja ryhmäkoon kasvattamisella on täten mahdollista tehostaa kiinteistöjen käyttöä.

## 4.2 Palveluverkkosuunnitelman periaatteet

Luvussa 2 ja 3 on käsitelty palveluverkkosuunnittelun lähtökohtia ja palveluverkon nykytilaa. Näiden tietojen pohjalta on muodostettu yhteinen näkemys siitä, mitkä ovat keskeiset periaatteet, joiden kautta erilaisia ratkaisuvaihtoehtoja tulisi arvioida ja palveluverkkotyötä johtaa. Keskeiset kuusi palveluverkon valmistelua ohjannutta periaatetta on koottu alla olevaan kuvaan.



Kuva 12: Kuusi palveluverkon periaatetta. (Lähde: Opetuksen ja kasvatuksen palvelualue)

Rakennusten ja tilojen tehokkaaseen käyttöön pyritään tilojen muunneltavuuden ja monikäyttöisyyden avulla. Tällöin tiloihin voidaan sijoittaa myös muuta toimintaa varhaiskasvatuksen ja perusopetuksen lisäksi. Lisäksi tavoitteena on tilojen ympärivuorokautisen käyttöasteen nosto, mikä edellyttää tilankäytön hallinnan, markkinoinnin ja vuokrauksen kehittämistä. Hyväkuntoisia varhaiskasvatuksen ja perusopetuksen kiinteistöjä hyödynnetään edelleen palvelutoiminnassa, mutta suuria korjausinvestointeja tarvitsevista kiinteistöistä lähtökohtaisesti luovutaan. Perusopetuksen ja varhaiskasvatuksen palveluverkkoa tarkastellaan kokonaisuutena, jolloin liian vähälle käytölle jääviä hyväkuntoisia tiloja siirretään varhaiskasvatuksen käyttöön.

Yhteisesti sovittujen palveluverkon periaatteiden lisäksi on paljon opetus- ja varhaiskasvatussuunnitelmista sekä ympäristö- ja taloustavoitteiden pohjata nousevia arvoja ja vaateita, jotka vaikuttavat palveluverkollisiin ratkaisuihin. Nykyaikaisten opetustilojen odotetaan olevan muun muassa:

- terveelliset ja turvalliset
- opetus- ja varhaiskasvatussuunnitelmaa tukevat
- uusien oppimisympäristöjen vaatimusten mukaiset
- resurssiviisaustavoitteita toteuttavat ja ympäristövaikutuksia pienentävät
- kestävä koulun- ja päiväkotimatkaliikkumista edistävät (kouluun ja päiväkotiin kävellään ja pyöräillään, reitit ovat turvallisia ja viihtyisiä sekä matkat pituudeltaan kohtuullisia)
- erilaisia oppimisympäristöjä hyödyntävät (sisätilojen lisäksi opetuksessa hyödynnetään pihoja, puistoja, metsiä, kirjastoa, kulttuurikohteita, kaupunkiympäristöä, liikuntakohteita jne.)

### 4.3 Perusopetus

Perusopetuksen palveluverkon rungon muodostavat kolme, myöhemmin neljä, yhtenäiskoulua ja niitä täydentävät alakoulut. Peruskoulut toimivat oman alueensa monitoimitiloina, joissa on useita toimijoita ja erilaista toimintaa.

Palveluverkossa hyödynnetään moduulikoulut sekä saneerauskelpoiset rakennukset, mikäli näiden käyttö uudisrakentamiseen verrattuna on kustannustehokasta. Jo hankitut moduulit hyödynnetään ja niistä luovutaan vasta elinkaarensa edellyttämässä vaiheessa, kuitenkin niin, että siirroista aiheutuvia kustannuksia pyritään välttämään.

Alueellisia eroja kapasiteetin riittävydessä tasoitetaan sijoittamalla varhaiskasvatuksen lapsia perusopetuksen kanssa samoihin tiloihin tai perusopetuksen käytöstä vapautuviin tiloihin. Lisäksi liian vähälle käytölle jäävistä ja huonokuntoisista merkittäviä investointeja vaativista yksiköistä luovutaan.

Opetuksen ja kasvatuksen sekä hyvinvoinnin palvelualueen palveluverkkoa tarkastellaan kokonaisuutena. Hyvinvoinnin palvelualueen investointitarpeita toteutetaan opetuksen- ja kasvatuksen palvelualueen investointien yhteydessä mahdollisuuksien mukaan. Koulujen liikuntatilamitoituksissa tarkastellaan kaupunkitasoista tarvetta yksittäisen koulun liikuntatilarapeen rinnalla.

Ehdotettu kouluverkon toteutus suunnitelma keskittyy kymmenen seuraavan vuoden aikana vastuullisesti ja hallitusti suunniteltujen korjausinvestointien sekä välttämättömien uudisinvestointien

toteuttamiseen. Väestösuunnitteita, oppilasmääräennusteita ja kapasiteetin riittävyyttä tarkastellaan vuosittain investointiohjelman yhteydessä. Mikäli merkittäviä muutoksia oppilasmääräennusteissa ei havaita, päätökset yksittäisistä hankkeista tullaan viemään päätöksentekoon palveluverkkosuunnitelman mukaisesti.

Pohjoisen ja keskisen Järvenpään osalta tarvitaan vielä lisää selvityksiä ennen palveluverkkoratkaisujen viemistä lopulliseen päätöksentekoon. Näiden osalta tehdään erillisselvitys, joka tuodaan päätöksentekoon syksyllä 2021.

### **Eteläinen Järvenpää**

#### **JYK ja Kansakoulunkatu 1 (Hanke käynnissä: KHALL 7.9.2020, § 302. Perustuu Järvenpään kaupungin palveluverkkosuunnitelmaan 2019–2028: KVALT 10.12.2018, § 103)**

Hanke toteutetaan kahdessa vaiheessa. Vaihe 1 valmis 1/2023 ja vaihe 2 valmis 1/2026

- 1. vaiheessa noin 900 lapsen laajuus (50 esiopetusta, 750 ala- ja yläkoululaista, 100 erityisen tuen pienryhmäläistä). Moduulikoulu ja Juholan rakennus jäävät käyttöön sekä rakennetaan uudisrakennus aineluokille ja oheistiloille. Käytössä 2023 alussa
- 2. vaiheessa peruskorjataan Kansakoulunkatu ja laajennetaan uudisrakennusta. Kapasiteetti noin 1100 (50 esiopetusta, 950 ala- ja yläkoululaista, 100 erityisen tuen pienryhmäläistä). Luovutaan Juholan rakennuksesta. Käytössä 2026 alussa.

#### **Kyrölän koulu (Hanke käynnissä: KHALL 7.9.2020, § 302. Perustuu Järvenpään kaupungin palveluverkkosuunnitelmaan 2019–2028: KVALT 10.12.2018, § 103)**

Kyrölän koulu muutetaan päiväkodiksi sekä 2-sarjaiseksi pienten lasten kouluksi (1-2lk). Muutos vuonna 2023.

#### **Oinaskadun koulurakennus**

- Oinaskadun koulu sekä Lampaanpolskan päiväkotikoti korvataan uudisrakennuksella vuonna 2022. Uudisrakennukseen 10-ryhmäinen päiväkotikoti sekä 2-sarjainen pienten lasten koulu (1-2 lk).

#### **Ainolan koulu**

- Hankkeen toteutus voidaan siirtää 2030-luvulle.

### **Keskinen Järvenpää**

#### **Kartanon yhtenäiskoulu**

- Hanke toteutetaan niin, että moduulikoulu säilyy. Vuosina 2022-23 huonokuntoisin teknisen työn siipi korvataan moduulilla.
- Alustavan suunnitelman mukaan Yläkartanon rakennus korvataan uudisrakennuksella 2030-luvulla. Koko kohteen kapasiteetti olisi tällöin noin 900 lasta. Yläkartanon uudisrakennus otetaan mukaan syksyllä 2021 valmistuvaan erillisselvitykseen.

**Mankalan koulu**

- Tehdään välttämättömimmät tekniset investoinnit vuosina 2021-22. Arvioidaan lopullinen tarve ja lisäinvestoinnit syksyllä 2021 valmistuvassa erillisselvityksessä.

**Uusi Harjula (Hanke käynnissä: KVALT 10.6.2019, § 44 ja KHALL 16.3.2020, § 78. Perustuu Järvenpään kaupungin palveluverkkosuunnitelmaan 2019–2028: KVALT 10.12.2018, § 103)**

- Investointi käynnissä. Budjetti ja aikataulu pysyvät.
- Vihtakatu jää hankkeen valmistumisen jälkeen varhaiskasvatuksen käyttöön

**Pohjoinen Järvenpää****Haarajoen koulu**

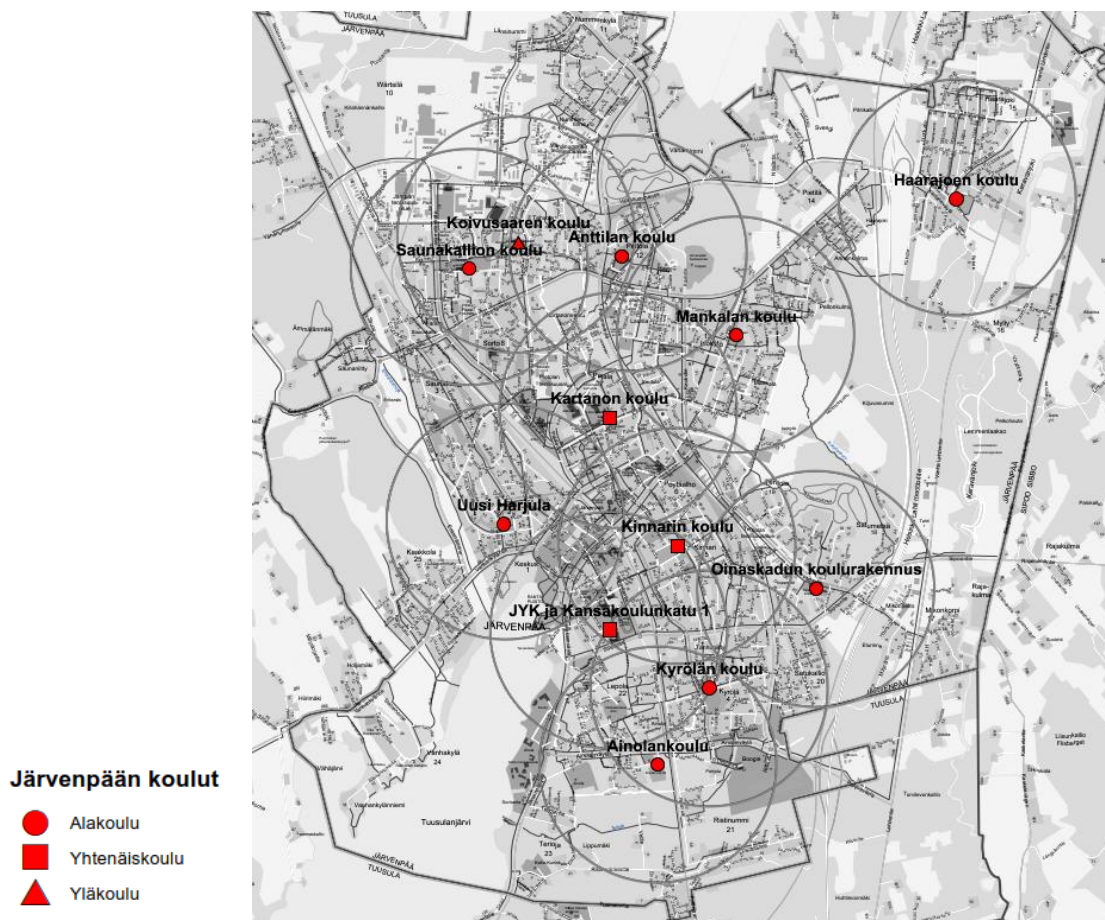
- Kohde jatkaa toiminnassa. Koulu pienenee 1-sarjaiseksi, varhaiskasvatus 4 ryhmää vuonna 2023 (edellytys Närekadun jatkokäytölle Kinnarissa)

**Anttilan koulun peruskorjaus (uudissiipi)**

- Tehdään välttämättömät korjaukset suunnitellusti
- Anttilan koulun jatko ja muut tarvittavat investoinnit syksyllä 2021 valmistuvassa erillisselvityksessä

**Saunakallion ja Koivusaaren koulut**

- Saunakallion yhtenäiskoulun perustaminen lykätään 2030-luvulle ja Koivusaaren koulu jatkaa toistaiseksi toimintaansa nykyisellään.



Kuva 13: Uuden palveluverkkosuunnitelman mukainen perusopetuksen palveluverkko. (Lähde: Kaupunkikehityksen sekä Opetuksen ja kasvatuksen palvelualueet)

#### 4.4 Varhaiskasvatus

Varhaiskasvatukseen osallistuvien osuus 0–6 -vuotiaista on viime vuosina kasvanut tasaisesti ja se oli vuonna 2019 noin 71 %. Osallistumisasteen arvioidaan lähivuosina vielä jonkin verran kasvavan. Yksityisen varhaiskasvatuksen määrä on palvelusetelin käyttöönoton myötä lisääntynyt ja sen osuus on tällä hetkellä hieman yli 20 % koko palvelutarjonnasta. Aiemmin on päätetty, että yksityisen varhaiskasvatuksen osuus voi olla enintään 30 %.

Uusien ja rakenteilla olevien päiväkotien suunnittelussa on lähdetty siitä, että ne mitoitetaan mahdollisuuksien mukaan vähintään 7-ryhmäisiksi ja uusinvestointien yhteydessä päiväkodin tilojen yhteyteen varataan tiloja myös kohtaamispaikka- ja muulle avoimelle toiminnalle. Näitä periaatteita noudatetaan myös jatkossa.

Tavoitteena on sijoittaa mahdollisuuksien mukaan uudet päiväkotikiinteistöt peruskoulujen välittömään läheisyyteen. Esiopetus pyritään pääosin toteuttamaan kunnallisena palveluna ja esiopetusryhmät pyritään pääosin sijoittamaan koulujen tiloihin tai muutoin alkuopetuksen yhteyteen.

Päiväkotien osalta on edelleen tekeillä kuntotutkimuksia, joiden pohjalta suunnitelmat ja aikataulut tarkentuvat suunnittelukaudella tarvittavista päiväkotikiinteistöjen peruskorjauksista tai niiden korvaamisesta uusinvestoinneilla. Samalla selvitetään useamman peruskorjausikäisen pienen yksikön korvaamista isommalla yksiköllä sekä mahdollisuutta sijoittaa uusia yksiköitä keskustan alueen uusien asuintalojen yhteyteen.

Lähivuosien aikana poistuvia päiväkoteja ja niitä korvaavia uusia hankkeita ovat:

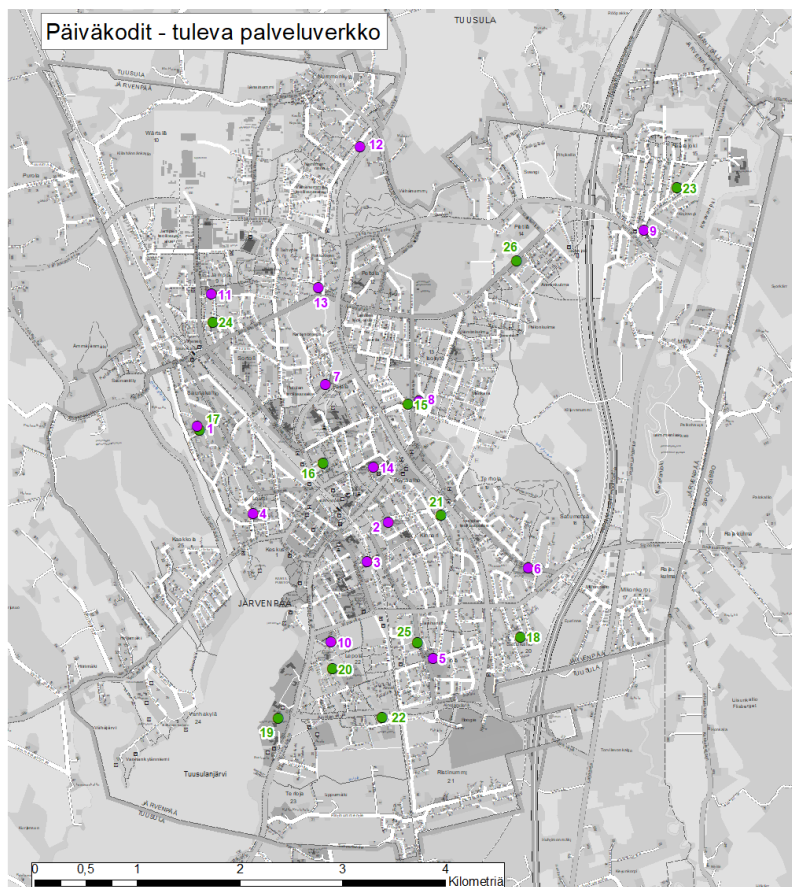
- Haltianpolun päiväkodin toiminta on loppunut elokuussa 2020 ja sen toiminta on yhdistetty Saunakallion päiväkotiin.
- Perhepäivähoidon varakoti Pikku-pihasta on luovuttu elokuussa 2020 ja perhepäivähoidon varahoito järjestetään jatkossa Keskustan päiväkodin yhteydessä.
- Päiväkoti Pehtoorin toiminta siirtyy Hyvinvointikampukselle tammikuussa 2021 valmistuvaan Cooperiin vuoropäiväkotiin. Pk Pehtoorin tilat toimivat lähivuosina väistötilana muiden päiväkotien peruskorjauksille. Cooperin päiväkodin valmistuessa luovutaan Puistolän kahden ryhmän päiväkodista.
- Harjulan koulun yhteyteen tuleva neljän ryhmän päiväkotikiinteistö sekä kolme esiopetusryhmää korvaavat Loutin päiväkodin, joka rakennuksena on teknisen käyttöikänsä päässä ja vaatisi mittavan peruskorjauksen.

Palveluverkkosuunnitelmassa esitetään, että varhaiskasvatusverkon keskeiset hanke-esitykset liitetään kiinteästi kouluverkon uudistamiseen ja kaikkiin kouluinvestointeihin sisältyy myös esiopetuksen tiloja. Kouluilta vapautuvia tiloja osoitetaan tarvittaessa varhaiskasvatuksen käyttöön korvaamaan huonokuntoisia tiloja tai vastaamaan tarpeen kasvuun.

Päätöksentekoon myöhemmin tulevat investoinnit:

- Oinaskadun koulun peruskorjaaminen päiväkodiksi (9-10 ryhmää sisältäen esiopetuksen). Hanke korvaa Lampaanpolskan päiväkodin sekä päiväkotikiinteistö Pesäpuun, jotka ovat teknisen käyttöikänsä päässä ja vaatisivat mittavan peruskorjauksen.
- Kyrölän moduulikoulusta ns. pienten lasten koulu ja Kyrölän päiväkodista luopuminen 6/2023
- Närekadun päiväkodin toiminta siirtyy Haarajoen koululle (neljä ryhmää) 6/2023
- Kinnarin päiväkodissa tehdään tarvittavia teknisiä korjauksia ja siirretään sen yhteyteen Närekadun päiväkodin moduuli 6/2023
- Iso-Antin päiväkotia ehdotetaan korvattavaksi yksityisellä palvelutuotannolla.
- Vihtakadun koulun kiinteistö siirtyy päiväkotikäyttöön ja Satusaunan päiväkodista luovutaan
- Selvitetään uusien yksiköiden sijoittamista keskustan alueen uusien asuintalojen yhteyteen





1. VIHTAKADUN PÄIVÄKOTI, Mahdollisesti yksityinen
2. KINNARIN PÄIVÄKOTI
3. LOUHELAN PÄIVÄKOTI?
4. HARJULAN PÄIVÄKOTI
5. KYRÖLÄN PÄIVÄKOTI
6. PÄIVÄKOTI LAMPAANPOLSKA
7. PÄIVÄKOTI PAJALANPIHA
8. ISOKYDÖN PÄIVÄKOTI
9. HAARAJOEN PÄIVÄKOTI
10. PÄIVÄKOTI POLLE
11. SAUNAKALLION PÄIVÄKOTI
12. NUMMENKYLÄN PÄIVÄKOTI
13. PÄIVÄKOTI TAHVONTUPA
14. PÄIVÄKOTI COOPER (AVATAAN 1/21)
15. NORLANDIA LIIKUNTAPÄIVÄKOTI KEINU
16. NORLANDIA PÄIVÄKOTI KULMA
17. TOUHULA VIHTAKATU
18. STEINERPÄIVÄKOTI PIKKUKARHU
19. PÄIVÄKOTI VALONA
20. PÄIVÄKOTI PETRA
21. PILKE HILMA
22. PILKE LIIKUNTAPÄIVÄKOTI KURKIAURA
23. KOTIRANNAN PÄIVÄKOTI
24. NORLANDIA PÄIVÄKOTI METSO
25. FOLKHÄLSANS DAGHEM I TRÄSKÄNDA
26. ISO-ANTIN KORVAAVA YKSITYINEN

- Kunnallinen päiväkotiki (14)
- Yksityinen päiväkotiki (12)

Kuva 14: Uuden palveluverkkosuunnitelman mukainen varhaiskasvatuksen palveluverkko. (Lähde: Kaupunkikehityksen sekä Opetuksen ja kasvatuksen palvelualueet)

## 5 YHTEENVETO

Järvenpään varhaiskasvatuksen ja perusopetuksen palveluverkkoselvityksessä on tutkittu koulu- ja päiväkotiverkkojen kehittämistä sekä väestönkasvun että kiinteistöjen kunnan ja uusien oppimisympäristöjen vaatimusten pohjalta. Tavoitteena on ollut taata kasvavalle käyttäjäjoukolle terveelliset ja turvalliset ja uusien vaatimusten mukaiset toimivat tilat, jotka ovat myös käyttökustannuksiltaan taloudelliset. Palveluverkossa on myös huomioitu muutokset kaupungin taloudellisessa kantokyvyssä, millä on vaikutuksia tulevien vuosien investointeihin.

Pohjoisen ja keskisen Järvenpään kouluverkon osalta tarvitaan vielä lisäselvityksiä, minkä takia nyt käynnistetään näitä alueita käsittelevä erillisselvitys, joka tuodaan päätöksentekoon syksyllä 2021. Muilta osin tämä palveluverkkoselvitys tuottaa ison kuvan, jota kohden edetään lähivuosien yksittäisiä hankkeita koskevien investointiesitysten kautta, joiden aikatauluun vaikuttavat muiden tekiöiden ohella myös tilojen tekninen kunto ja siinä tapahtuvat muutokset.

Palveluverkon valmistelussa on hyödynnetty asukkailta, henkilöstöltä ja lapsilta saatuja näkemyksiä. Alustavia suunnitelmia on esitelty laajasti eri foorumeilla ja eri tilaisuuksissa kerättyjen näkemysten lisäksi valmistelussa on hyödynnetty verkossa toteutettua kyselyä. Lisäksi vuonna 2018

tehdyn asukaskyselyn tuloksia on käytetty tausta-aineistona esimerkiksi koulu- ja päiväkotimatkoja mietittäessä. Laadittua selvitystä tullaan jatkossakin esittelemään kuntalaisille ja kuulemaan heidän terveisiään palveluverkkosuunnitelman toimeenpanosta. Aiemmin mainitun kouluverkon erillisselvityksen lisäksi palveluverkkoa tullaan päivittämään viimeistään vuosikymmenen loppua kohtia tultessa. Päivityksen tarkka aikataulu riippuu toimintaympäristössä tapahtuvista muutoksista sekä muista syistä johtuvista muutostarpeista.

## LIITTEET

### Liite 1: Väestösuunnitetiedot kaupunginosittain

#### Eteläinen

		2020	2021	2022	2023	2024	2025	2026	2027	2028	2029	2030	2031	2032	2033	2034	2035	2036	2037	2038	2039	2040
186101 Keskus	7-12	128	143	154	170	187	208	216	241	259	268	279	306	345	358	368	377	386	388	387	387	388
186105 Kinnari	7-12	245	237	229	223	201	191	171	158	149	143	145	138	135	134	133	132	132	132	132	132	133
186106 Pöytäalho /	7-12	152	172	178	194	196	200	195	192	188	175	173	173	174	176	172	170	169	169	169	169	168
186617 Mikonkorpi	7-12	57	49	48	48	42	38	40	38	33	29	27	24	18	18	18	18	18	18	18	18	18
186618 Satumetsä	7-12	29	31	27	25	23	21	15	11	11	10	10	10	12	12	12	12	12	13	14	15	16
186619 Terhola	7-12	83	81	87	92	108	109	108	104	111	121	122	121	125	124	123	122	121	121	121	121	121
186620 Satukallio	7-12	95	85	78	82	69	67	64	62	57	47	45	39	36	36	36	36	36	36	37	38	39
186704 Kyrölä	7-12	197	194	193	187	191	189	187	175	156	145	134	127	119	117	116	116	116	118	121	124	128
186721 Ristinummi	7-12	31	30	39	33	47	71	95	134	165	201	228	247	264	290	315	328	337	347	354	366	376
186722 Lepola	7-12	148	155	178	211	217	216	207	198	190	180	177	178	181	180	182	188	191	194	195	193	189
186723 Terioja	7-12	34	34	34	36	37	34	25	23	19	15	13	11	12	13	14	14	15	16	17	17	17
<b>ETELÄINEN</b>		<b>1199</b>	<b>1211</b>	<b>1245</b>	<b>1301</b>	<b>1318</b>	<b>1344</b>	<b>1323</b>	<b>1336</b>	<b>1338</b>	<b>1334</b>	<b>1353</b>	<b>1374</b>	<b>1421</b>	<b>1458</b>	<b>1489</b>	<b>1513</b>	<b>1533</b>	<b>1552</b>	<b>1565</b>	<b>1580</b>	<b>1593</b>
		2020	2021	2022	2023	2024	2025	2026	2027	2028	2029	2030	2031	2032	2033	2034	2035	2036	2037	2038	2039	2040
186101 Keskus	13-15	67	62	59	69	84	97	113	122	126	131	133	136	128	137	153	180	187	192	197	202	203
186105 Kinnari	13-15	111	118	123	109	104	105	118	116	107	92	77	76	73	77	71	69	68	67	66	66	66
186106 Pöytäalho /	13-15	59	64	74	84	89	85	86	86	92	97	92	95	86	89	86	86	84	83	83	83	83
186617 Mikonkorpi	13-15	11	22	27	29	27	28	28	22	20	20	20	18	20	18	15	9	9	9	9	9	9
186618 Satumetsä	13-15	16	13	17	15	15	13	14	16	14	11	7	7	4	4	4	6	6	6	6	6	6
186619 Terhola	13-15	47	57	50	57	57	58	51	48	62	71	86	85	84	72	64	63	63	63	62	61	60
186620 Satukallio	13-15	39	43	51	48	51	47	47	34	31	35	35	36	29	27	21	18	18	18	18	18	18
186704 Kyrölä	13-15	94	104	114	113	97	89	90	101	107	103	98	84	81	73	68	61	60	59	58	57	57
186721 Ristinummi	13-15	23	21	18	20	27	37	45	69	105	125	142	143	150	147	155	153	156	160	164	170	175
186722 Lepola	13-15	52	62	83	96	111	122	121	107	98	105	108	107	98	87	83	82	85	87	89	91	95
186723 Terioja	13-15	15	12	16	14	13	14	20	21	20	16	16	14	9	7	5	6	6	6	6	7	8
<b>ETELÄINEN</b>		<b>534</b>	<b>578</b>	<b>632</b>	<b>654</b>	<b>675</b>	<b>695</b>	<b>733</b>	<b>742</b>	<b>782</b>	<b>806</b>	<b>814</b>	<b>801</b>	<b>762</b>	<b>738</b>	<b>725</b>	<b>733</b>	<b>742</b>	<b>750</b>	<b>758</b>	<b>770</b>	<b>780</b>

## Keskinen

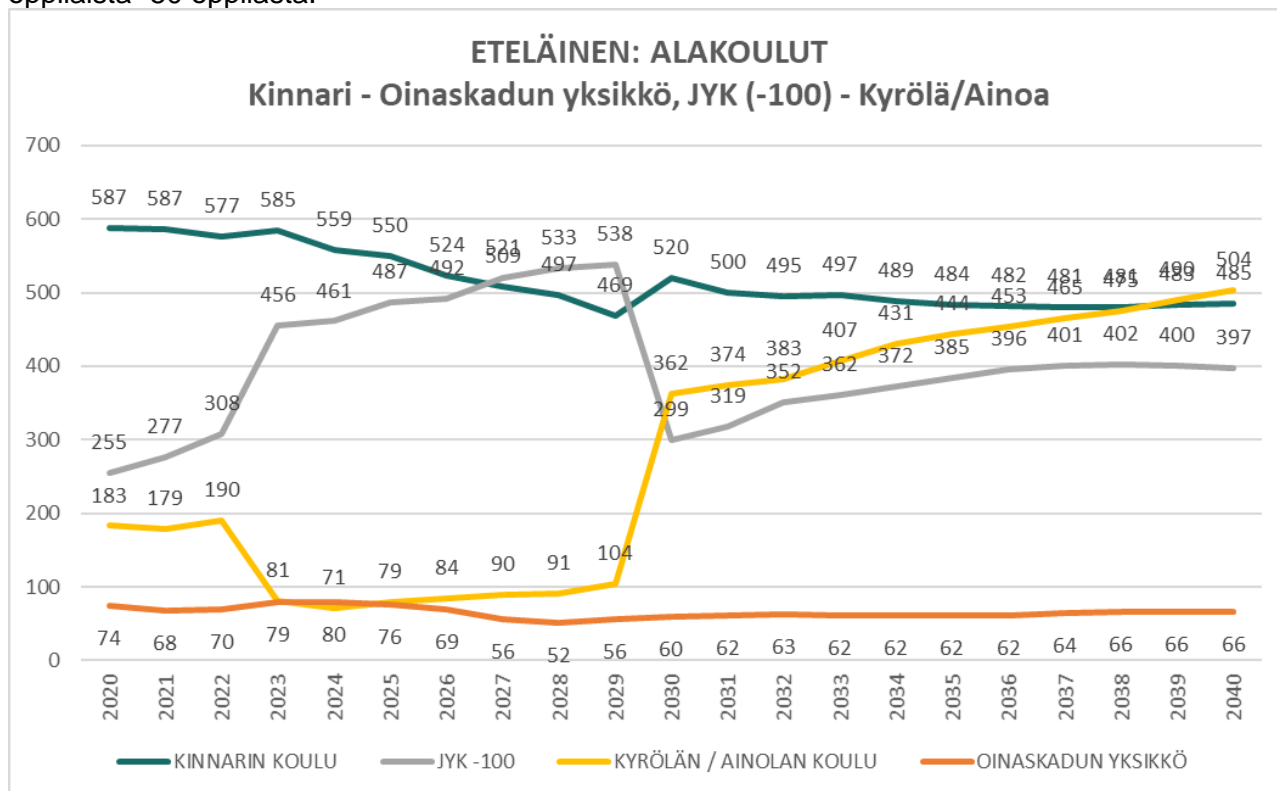
		2020	2021	2022	2023	2024	2025	2026	2027	2028	2029	2030	2031	2032	2033	2034	2035	2036	2037	2038	2039	2040
186102 Loutti	7-12	158	157	158	167	162	148	154	161	158	154	157	159	159	162	165	166	166	164	161	158	154
186106 Pöytäalho	7-12	51	57	59	65	65	67	65	64	63	58	58	58	58	59	57	57	56	56	56	56	56
186107 Pajala	7-12	257	253	278	317	336	344	358	372	386	380	375	388	395	401	407	409	412	412	409	405	397
186203 Saunakallio	7-12	128	140	136	131	127	126	111	97	81	75	62	57	57	56	56	56	63	71	79	88	96
186514 Pietilä	7-12	138	131	128	118	111	109	96	84	86	91	107	117	138	159	182	208	221	236	247	251	256
186613 Isokytö	7-12	255	249	250	243	230	206	203	188	167	158	150	147	140	138	135	135	139	145	151	158	164
186824 Vanhakylä	7-12	2	2	0	0	7	13	19	25	25	25	24	24	24	24	24	24	24	24	24	23	22
186825 Kaakkola	7-12	84	83	82	83	70	68	54	42	41	33	32	30	30	30	30	30	36	42	49	56	63
<b>KESKINEN</b>		<b>1 073</b>	<b>1 072</b>	<b>1 091</b>	<b>1 124</b>	<b>1 108</b>	<b>1 081</b>	<b>1 060</b>	<b>1 033</b>	<b>1 007</b>	<b>974</b>	<b>965</b>	<b>980</b>	<b>1 001</b>	<b>1 029</b>	<b>1 056</b>	<b>1 085</b>	<b>1 117</b>	<b>1 150</b>	<b>1 176</b>	<b>1 195</b>	<b>1 208</b>
		2020	2021	2022	2023	2024	2025	2026	2027	2028	2029	2030	2031	2032	2033	2034	2035	2036	2037	2038	2039	2040
186102 Loutti	13-15	76	81	78	75	75	90	85	79	65	77	81	80	74	75	74	76	78	81	83	84	84
186106 Pöytäalho	13-15	20	21	25	28	30	28	29	29	31	32	31	32	29	30	29	29	28	28	28	28	28
186107 Pajala	13-15	125	129	150	178	188	192	190	183	177	191	198	192	176	168	178	183	185	190	194	199	202
186203 Saunakallio	13-15	72	59	68	61	75	60	65	63	74	66	64	52	45	33	29	30	32	34	36	39	43
186514 Pietilä	13-15	68	73	76	77	67	65	60	63	68	70	72	82	85	91	88	94	99	102	111	115	119
186613 Isokytö	13-15	99	111	118	119	117	121	117	114	110	106	101	85	83	77	77	72	71	69	71	74	81
186824 Vanhakylä	13-15	3	2	3	2	5	6	9	12	12	12	13	13	13	12	12	12	12	12	12	12	12
186825 Kaakkola	13-15	33	38	37	37	38	40	47	45	42	36	25	26	18	17	15	15	18	21	24	27	30
<b>KESKINEN</b>		<b>496</b>	<b>514</b>	<b>555</b>	<b>577</b>	<b>595</b>	<b>602</b>	<b>602</b>	<b>588</b>	<b>579</b>	<b>590</b>	<b>585</b>	<b>562</b>	<b>523</b>	<b>503</b>	<b>502</b>	<b>511</b>	<b>523</b>	<b>537</b>	<b>559</b>	<b>578</b>	<b>599</b>

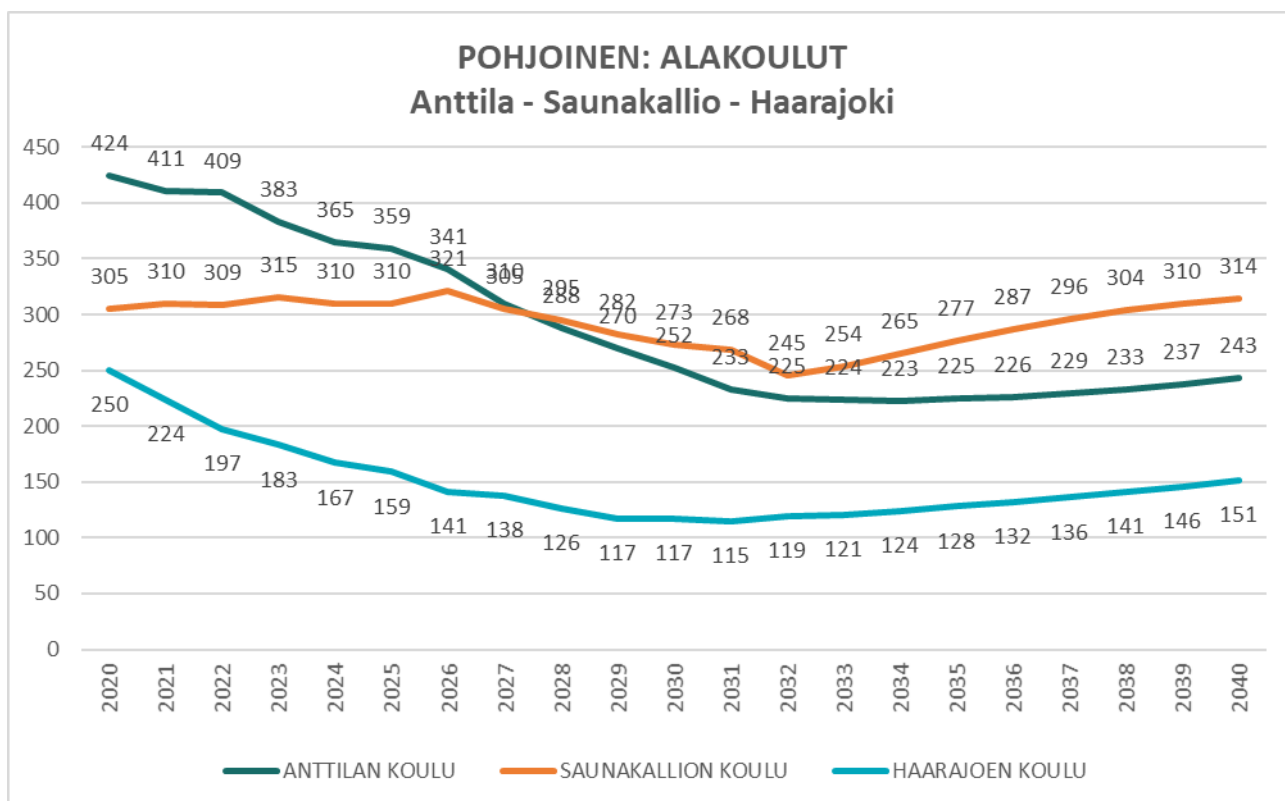
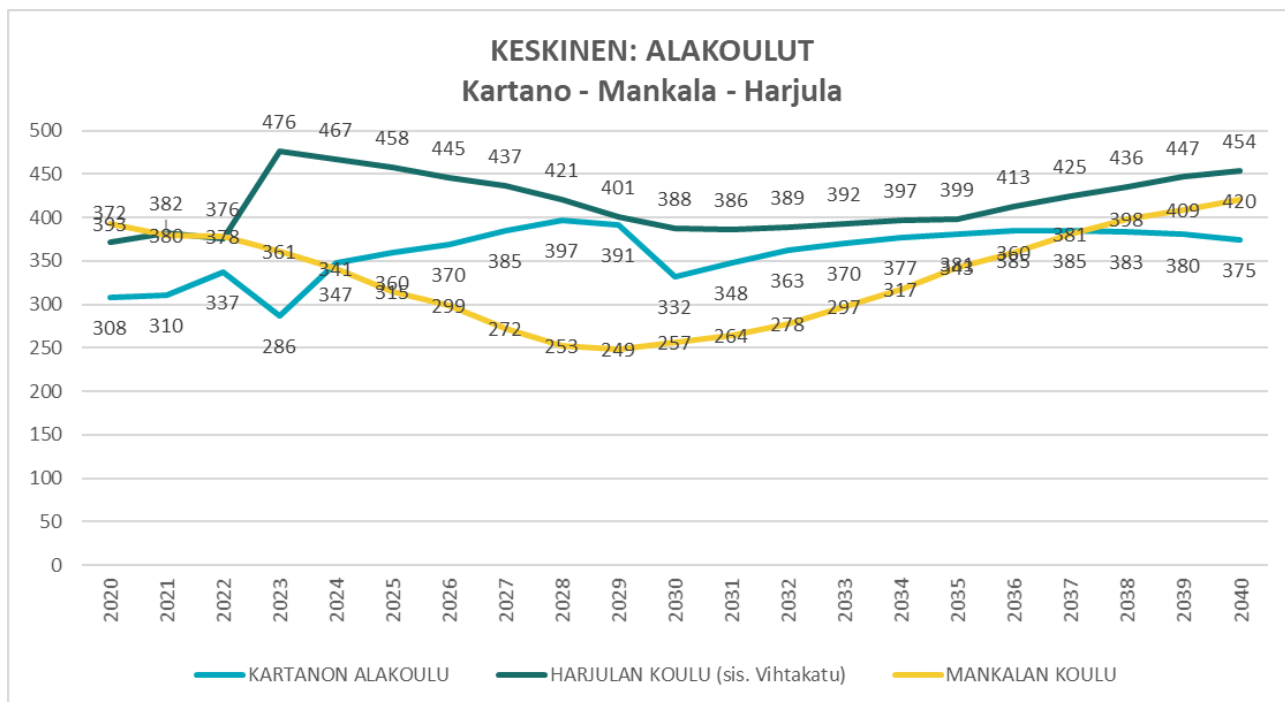
## Pohjoinen

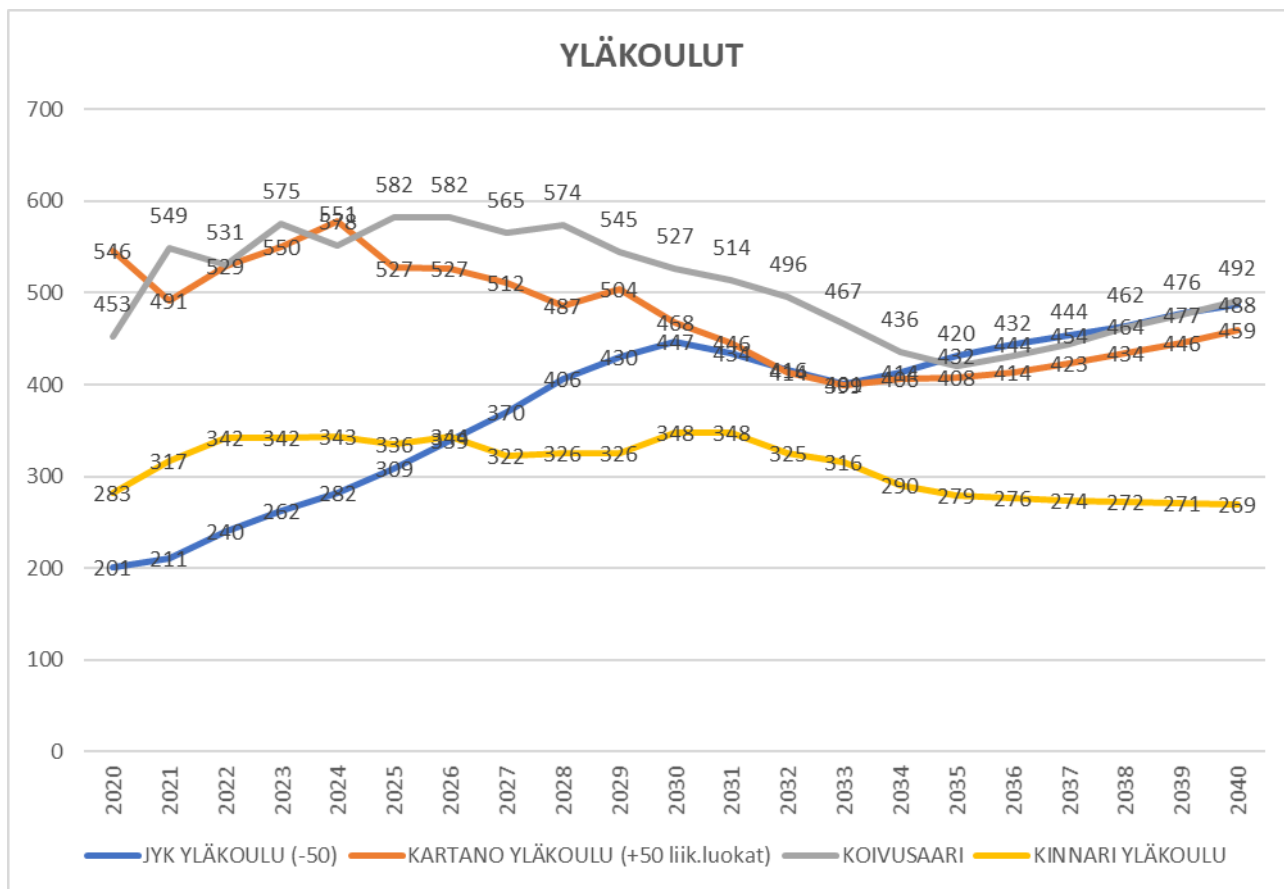
		2020	2021	2022	2023	2024	2025	2026	2027	2028	2029	2030	2031	2032	2033	2034	2035	2036	2037	2038	2039	2040
186208 Sorto	7-12	100	112	116	116	111	112	111	97	90	84	78	75	66	71	75	80	85	90	96	102	108
186209 Jamppa	7-12	201	194	191	197	199	197	209	207	204	197	193	191	176	179	185	191	196	200	202	202	200
186310 Wärtsilä	7-12	4	4	2	2	0	1	1	1	1	1	2	2	3	4	5	6	6	6	6	6	6
186411 Nummenkylä	7-12	208	194	194	183	166	167	147	139	127	117	110	100	98	96	94	94	94	94	94	95	97
186412 Peltola	7-12	216	217	215	200	199	192	194	171	161	153	142	133	127	128	129	131	132	135	139	142	146
186515 Haarajoki	7-12	210	189	170	156	146	137	119	108	89	74	66	61	59	61	64	68	72	77	83	89	96
186516 Mylly	7-12	8	9	8	9	9	9	10	10	9	8	9	7	6	6	6	6	6	6	6	6	6
186999 Tuntemator	7-12	32	26	19	18	12	13	12	20	28	35	42	47	54	54	54	54	54	53	52	51	49
<b>POHJOINEN</b>		<b>979</b>	<b>945</b>	<b>915</b>	<b>881</b>	<b>842</b>	<b>828</b>	<b>803</b>	<b>753</b>	<b>709</b>	<b>669</b>	<b>642</b>	<b>616</b>	<b>589</b>	<b>599</b>	<b>612</b>	<b>630</b>	<b>645</b>	<b>661</b>	<b>678</b>	<b>693</b>	<b>708</b>
		2020	2021	2022	2023	2024	2025	2026	2027	2028	2029	2030	2031	2032	2033	2034	2035	2036	2037	2038	2039	2040
186208 Sorto	13-15	38	40	37	45	53	51	55	58	64	61	53	48	50	47	48	43	46	48	50	52	54
186209 Jamppa	13-15	97	101	96	102	92	89	92	94	92	97	100	101	103	98	94	82	83	87	89	93	97
186310 Wärtsilä	13-15	1	1	2	2	4	2	2	0	0	0	0	1	1	1	0	0	1	2	3	3	3
186411 Nummenkylä	13-15	88	103	92	96	94	95	101	89	90	78	75	73	66	61	52	50	49	48	48	47	46
186412 Peltola	13-15	96	100	94	114	112	117	107	110	98	92	85	87	87	77	69	63	64	64	64	64	65
186515 Haarajoki	13-15	115	113	112	117	106	85	82	76	79	72	69	57	46	38	32	28	28	29	31	33	35
186516 Mylly	13-15	3	3	4	4	4	4	4	5	4	5	4	5	5	6	4	3	3	3	3	3	3
186999 Tuntemator	13-15	15	15	18	18	19	14	14	7	5	4	5	8	8	15	20	27	27	27	27	27	27
<b>POHJOINEN</b>		<b>453</b>	<b>476</b>	<b>455</b>	<b>498</b>	<b>484</b>	<b>457</b>	<b>457</b>	<b>439</b>	<b>432</b>	<b>409</b>	<b>391</b>	<b>380</b>	<b>366</b>	<b>343</b>	<b>319</b>	<b>296</b>	<b>301</b>	<b>308</b>	<b>315</b>	<b>322</b>	<b>330</b>

## Liite 2: Koulukohtaiset oppilasmääräennusteet

Palveluverkkosuunnitelman oppilasennusteet pohjautuvat kaupungin väestösuunnitteeseen. Perusopetuksen oppilaista noin 150 käy koulua muualla kuin järvenpääläisissä peruskouluissa. Tästä syystä väestösuunnitteen luvuista on alakoulujen osalta vähennetty -100 oppilasta ja yläkoulujen oppilaista -50 oppilasta.

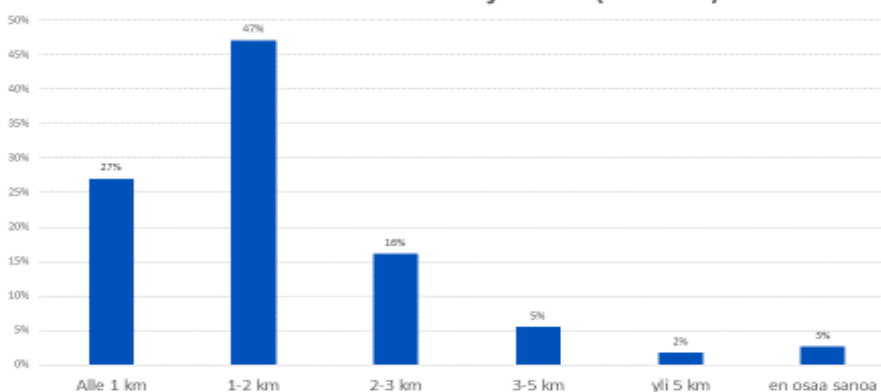




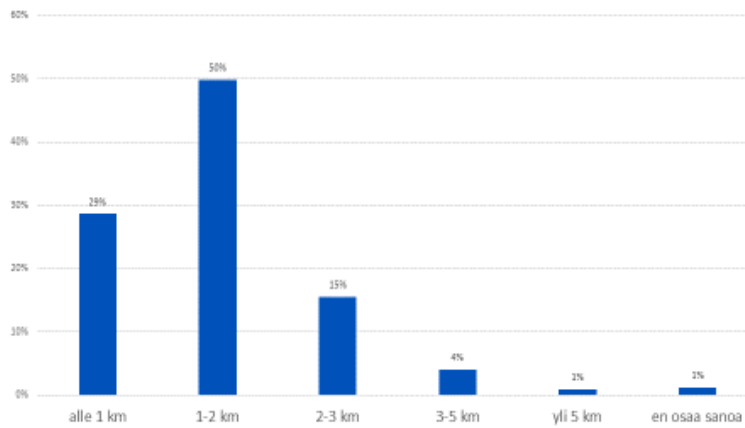


### Liite 3: Koulu- ja päiväkotimatkoja koskevan asukaskyselyn (2018) tulokset

Kuinka kaukana kodista **päiväkoti** voisi mielestäsi enimmillään sijaita? (N 348)

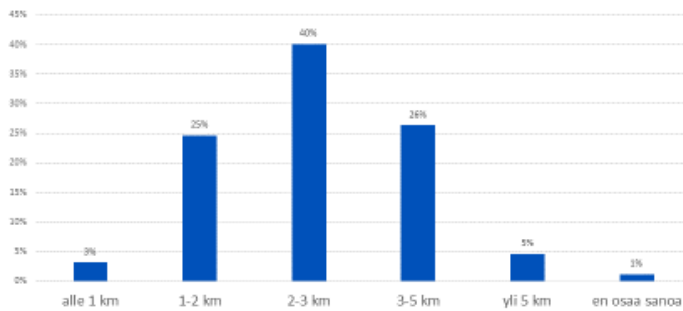


### Kuinka kaukana kodista **alakoulu** voisi mielestäsi enimmillään sijaita? (N 349)



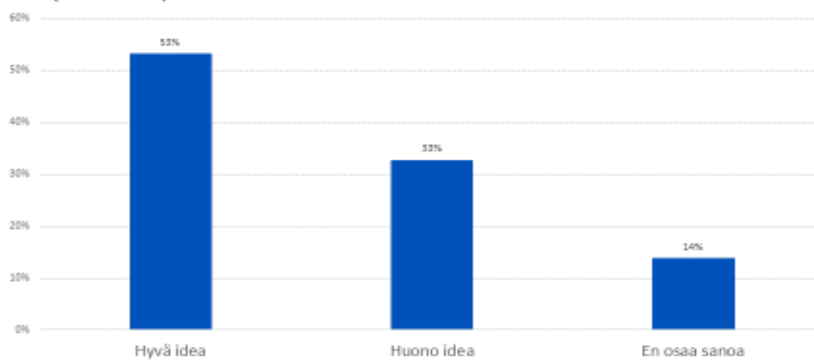


Kuinka kaukana kodista yläkoulu voisi mielestäsi enimmillään sijaita?  
(N 349)



5

Mitä mieltä olet päiväkodin ja koulun toimimisesta **samassa rakennuksessa**?  
(N 348)



5